



# คู่มือบริหารงาน ฝ่ายบริหารบุคคล ปีการศึกษา 2566

**โรงเรียนวัดหงส์รัตนาราม**

**สำนักงานเขตพื้นที่การศึกษาประถมศึกษากรุงเทพมหานคร  
สำนักงานคณะกรรมการการศึกษาขั้นพื้นฐาน  
กระทรวงศึกษาธิการ**



## คำนำ

คู่มือบริหารงานบุคลากร ปีการศึกษา ๒๕๖๖ จัดทำขึ้นเพื่อเป็นแนวทางในการปฏิบัติงานของบุคลากร ในสถานศึกษา และเป็นการกำหนดบทบาทหน้าที่ของงานในตำแหน่ง และหน้าที่นั้น ๆ เพื่อให้มีความชัดเจน มากยิ่งขึ้น ซึ่งในเนื้อหาของคู่มือนี้ประกอบไปด้วย วัตถุประสงค์ วิสัยทัศน์ พันธกิจ เป้าหมาย อัตลักษณ์ เอกลักษณ์และคำขวัญของสถานศึกษา ขอบข่ายและภารกิจ

ผู้จัดทำหวังเป็นอย่างยิ่งว่าคู่มือบริหารงานบุคลากร ปีการศึกษา ๒๕๖๖ ฉบับนี้จะเป็นประโยชน์ต่อ การดำเนินงานของครูและบุคลากรทางการศึกษาในโรงเรียนต่อไป

ผู้จัดทำ

## สารบัญ

	หน้า
ข้อมูลสถานศึกษา .....	๑
วิสัยทัศน์ .....	๔
พันธกิจ .....	๔
เป้าประสงค์ .....	๔
แนวทางการพัฒนาคุณภาพการจัดการศึกษาของสถานศึกษา.....	๕
กลยุทธ์การพัฒนาคุณภาพการจัดการศึกษาของสถานศึกษา.....	๕
การบริหารงานบุคคล .....	๗
วาระแผนอัตรากำลัง.....	๘
การพัฒนาบุคลากร .....	๙

## ข้อมูลสถานศึกษา

### ๑. ข้อมูลทั่วไป

โรงเรียนวัดหงส์รัตนาราม ตั้งอยู่เลขที่ ๔๖ ซอยวังเดิม ๒ ถนนวังเดิม แขวงวัดอรุณ เขตบางกอกใหญ่ กรุงเทพมหานคร รหัสไปรษณีย์ ๑๐๖๐๐ โทรศัพท์ ๐ ๒๔๖๖ ๗๙๓๗ โทรสาร ๐๒๔๗๒๐๘๗๖ e-mail : wathongschool@hotmail.co.th website : [www.wathongschool.ac.th/](http://www.wathongschool.ac.th/)

เปิดสอนตั้งแต่ระดับอนุบาล ๑ ถึง ระดับประถมศึกษาปีที่ ๖ ( เด็กปกติและการศึกษาพิเศษ )  
เนื้อที่ ๑ ไร่ ๑ งาน ๔๔ ตารางวา เขตบริการ ได้แก่ เขตบางกอกใหญ่ เขตธนบุรี เขตบางกอกน้อย ( ทั่วไป )

### ประวัติโดยย่อ

โรงเรียนวัดหงส์รัตนาราม เริ่มก่อตั้งเมื่อ พ.ศ. ๒๔๙๖ เดิมชื่อโรงเรียนสามัญบางกอกใหญ่ สังกัดกองการศึกษาพิเศษ แผนกมัธยม กรมวิสามัญศึกษา กระทรวงศึกษาธิการ ใช้อักษรย่อ ส.บ.ญ. ใช้อาคารเรียนของวัดราชสิทธิารามเปิดสอนชั้นมัธยมศึกษาปีที่ ๑ - ๓ เน้นหลักสูตรวิชาชีพ

พ.ศ. ๒๔๙๗ ย้ายจากโรงเรียนวัดราชสิทธิาราม มาใช้อาคารเรียนของโรงเรียนสตรีการช่างธนบุรี ตั้งอยู่ในบริเวณวัดหงส์รัตนาราม ซึ่งเป็นที่ตั้งโรงเรียนในปัจจุบัน

พ.ศ. ๒๕๐๐ ได้รับคัดเลือกจากกระทรวงศึกษาธิการ ให้เข้าอยู่ในโครงการปรับปรุงโรงเรียนประถมศึกษา กรุงเทพ - ธนบุรี ( รุ่นที่ ๒ ) โดยได้รับความร่วมมือจากองค์การการศึกษาวิทยาศาสตร์และวัฒนธรรมแห่งชาติ ( UNESCO ) และองค์การบริหารวิเทศกิจของสหรัฐอเมริกา ( ICA ) ซึ่งเริ่มดำเนินการทดลองและขยายผล ระหว่าง พ.ศ. ๒๔๙๔ - ๒๕๐๔

พ.ศ. ๒๕๑๐-๒๕๑๑ ได้รับงบประมาณให้สร้างอาคารเรียนเป็นตึก ๓ ชั้น ซึ่งเป็นอาคารเรียนที่ใช้มาจนถึงปัจจุบัน

พ.ศ. ๒๕๑๔ เปลี่ยนชื่อจากโรงเรียนสามัญบางกอกใหญ่ เป็นโรงเรียนวัดหงส์รัตนาราม ใช้อักษรย่อ ส.ท.ร.

พ.ศ. ๒๕๒๓ โอนมาสังกัดสำนักงานคณะกรรมการการศึกษาแห่งชาติ เปิดสอนตั้งแต่ชั้นประถมศึกษาปีที่ ๑ - ๖ จนถึงปัจจุบัน ต่อมาเปิดสอนนักเรียนที่มีความบกพร่องทางสติปัญญา ตามโครงการเรียนร่วมของกองการศึกษาพิเศษ กรมสามัญศึกษา

พ.ศ. ๒๕๓๕ ได้รับอนุมัติให้เปิดสอนชั้นอนุบาล หลักสูตร ๒ ปี เพื่อเตรียมความพร้อมด้านต่าง ๆ ของเด็กให้พร้อมจะเรียนในชั้นประถมศึกษาปีที่ ๑ และเป็นการช่วยเหลือผู้ปกครองที่มีฐานะยากจน ให้ได้มีโอกาสส่งบุตรหลานเข้าเรียนก่อนวัยเรียน

พ.ศ. ๒๕๔๔ ได้รับคัดเลือกเป็นโรงเรียนนำร่องการใช้หลักสูตรสถานศึกษาขั้นพื้นฐาน และได้รับการประเมินมาตรฐานการศึกษาจากสำนักงานรับรองมาตรฐานและประเมินคุณภาพการศึกษา

ปีการศึกษา ๒๕๔๕ เริ่มใช้หลักสูตรสถานศึกษาขั้นพื้นฐาน ในชั้นประถมศึกษาปีที่ ๑ และชั้นประถมศึกษาปีที่ ๔

ปีการศึกษา ๒๕๕๓ เริ่มใช้หลักสูตรสถานศึกษาโรงเรียนวัดหงส์รัตนาราม ปีการศึกษา ๒๕๕๓ ตามหลักสูตรแกนกลางการศึกษาขั้นพื้นฐาน พุทธศักราช ๒๕๕๑

ปีการศึกษา ๒๕๕๔ ได้รับการประเมินมาตรฐานการศึกษาจากสำนักงานรับรองมาตรฐานและประเมินคุณภาพการศึกษา ( รอบที่ ๓ ) วันที่ ๑๓ - ๑๕ มิถุนายน ๒๕๕๔ และรับรองมาตรฐานจากสำนักงานรับรองมาตรฐานและประเมินคุณภาพการศึกษา ( รอบที่ ๓ ) เมื่อวันที่ ๒๖ มิถุนายน ๒๕๕๕

ปีการศึกษา ๒๕๕๔ ได้รับงบประมาณอุดหนุน โดยนายวิลาศ จันทร์พิทักษ์ สมาชิกสภาผู้แทนราษฎร เขตบางกอกใหญ่ เพื่อจัดทำหลังคาคลุมลานอเนกประสงค์บริเวณสนามหน้าโรงเรียน และหลังคาบนดาดฟ้าชั้น ๓ เป็นจำนวนเงิน ๑,๕๐๐,๐๐๐ บาท

ปีการศึกษา ๒๕๕๕ ได้รับงบประมาณอุดหนุน โดยนายวิลาศ จันทร์พิทักษ์ สมาชิกสภาผู้แทนราษฎร เขตบางกอกใหญ่ เพื่อปรับปรุงห้องสมุดอิเล็กทรอนิกส์ ( Electronic Library ) เป็นจำนวนเงิน ๑,๒๐๐,๐๐๐ บาท ได้รับการคัดเลือกให้เป็นโรงเรียน ต้นแบบการจัดการเรียนรวม และได้รับอนุมัติจากสำนักงานเขตพื้นที่การศึกษาประถมศึกษากรุงเทพมหานคร ให้เปิดทำการสอนชั้นอนุบาล ๓ ขวบ

ปีการศึกษา ๒๕๕๗ ได้รับมอบหมายจากคณะกรรมการการศึกษาขั้นพื้นฐานให้เป็นโรงเรียนนำร่องการท่องคำกลอนอาขยาน ค่านิยม ๑๒ ประการและการสอนภาษาไทยแบบแจกลูกสะกดคำตามพระราชดำริของสมเด็จพระเทพรัตนราชสุดาฯ สยามบรมราชกุมารี

ปีการศึกษา ๒๕๕๘ กระทรวงศึกษาธิการได้ประเมินให้โรงเรียนเป็นสถานศึกษารางวัลพระราชทานระดับประถมศึกษาเล็ก ประจำปีการศึกษา ๒๕๕๘

ปีการศึกษา ๒๕๖๑ ได้รับโล่รางวัลดีเด่น รางวัลสถานศึกษาปลอดภัยระดับประเทศ

ปีการศึกษา ๒๕๖๒ ได้รับประกาศนียบัตรรางวัลดีเด่น (ปีที่ ๒) รางวัลสถานศึกษาปลอดภัยระดับประเทศ

ปีการศึกษา ๒๕๖๖ ได้รับการประเมินคุณภาพภายนอก รอบที่ ๔ จากหน่วยงานสำนักงานรับรองมาตรฐานและประเมินคุณภาพการศึกษา (องค์การมหาชน) (สมศ.) ผลการประเมินอยู่ในระดับคุณภาพ ดีมาก

ปีการศึกษา ๒๕๖๖ ได้รับประกาศนียบัตรรางวัลดีเด่น (ปีที่ ๓) รางวัลสถานศึกษาปลอดภัยระดับประเทศ

ปีการศึกษา ๒๕๖๔ ได้รับประกาศนียบัตรรางวัลดีเด่น (ปีที่ ๔) รางวัลสถานศึกษาปลอดภัยระดับประเทศ

ปีการศึกษา ๒๕๖๔ รางวัลระดับดีเยี่ยม รองชนะเลิศอันดับ ๒ การประกวดนวัตกรรมการใช้หลักสูตรด้านทฤษฎีศึกษา (๑ โรงเรียน ๑ นวัตกรรม) ภายใต้โครงการสร้างเสริมคุณธรรม จริยธรรม และธรรมาภิบาลในสถานศึกษา

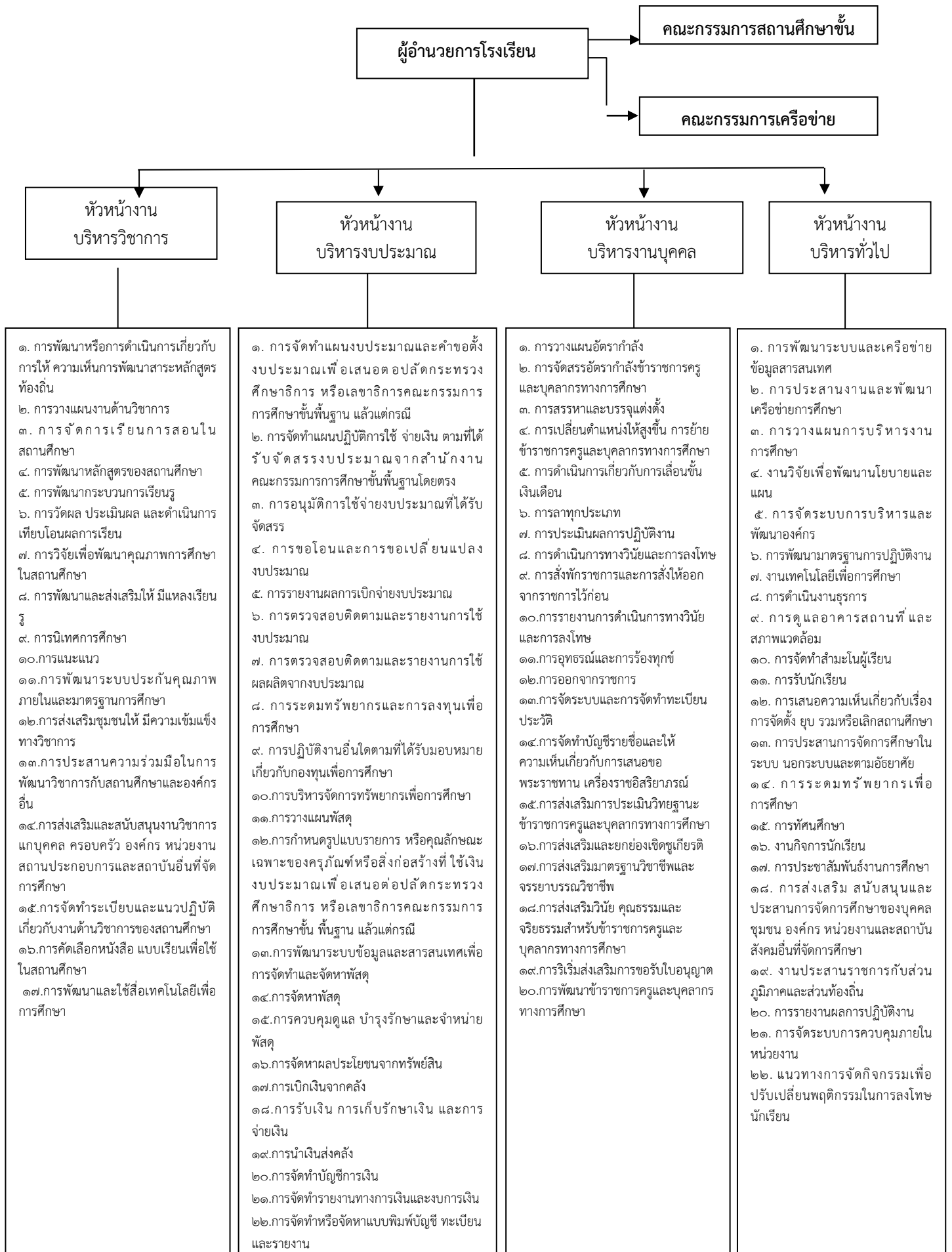
การศึกษา ๒๕๖๖ ได้รับโล่โรงเรียนหัวแข็ง ระดับเหรียญทองแดง จากโครงการรณรงค์สวมหมวกกันน็อกภายใต้ชื่อโครงการ “สังคมหัวแข็ง” ปีที่ ๗

## ๒. การบริหารจัดการศึกษา

โรงเรียนวัดหงส์รัตนาราม แบ่งโครงสร้างการบริหารงาน เป็น ๔ ด้าน ได้แก่ ด้านบริหารวิชาการ บริหารงบประมาณ บริหารงานบุคคล และบริหารทั่วไป ผู้บริหารยึดหลักการบริหารแบบมีส่วนร่วม เทคนิคการบริหารแบบการพัฒนาตามกระบวนการ P D C A โดยเน้นหลักธรรมาภิบาลในการบริหารภายในองค์กร



## โครงสร้างการบริหารงานโรงเรียน



### ๓. วิสัยทัศน์ พันธกิจ เป้าหมาย อัตลักษณ์ และเอกลักษณ์ของสถานศึกษา

#### วิสัยทัศน์

พัฒนาผู้เรียนให้มีคุณภาพ มีทักษะอาชีพ บนพื้นฐานความเป็นไทยตามหลักปรัชญาของเศรษฐกิจพอเพียงเคียงคู่ความปลอดภัย และความเสมอภาคทางการศึกษา

#### พันธกิจ

๑. สร้างลักษณะนิสัยให้ครูและบุคลากรในโรงเรียน นักเรียน มีนิสัยรักการอ่าน
๒. พัฒนาคุณภาพด้านวิชาการ ความรู้ และทักษะในการจัดการเรียนรู้ โดยเน้นผู้เรียนเป็นสำคัญ
๓. ส่งเสริมคุณธรรมจริยธรรม ให้ผู้เรียนอยู่ร่วมในสังคมได้อย่างมีความสุข เข้าใจการใช้ชีวิตตามหลักเศรษฐกิจพอเพียง
๔. ส่งเสริมให้นักเรียนรักและภูมิใจในความเป็นไทย
๕. พัฒนาระบบบริหารจัดการของโรงเรียนให้มีมาตรฐาน
๖. ส่งเสริม สนับสนุนให้ครูและบุคลากรทางการศึกษา มีความสามารถในการจัดการเรียนรู้และทักษะการปฏิบัติงานได้อย่างมีคุณภาพ
๗. ส่งเสริมและสนับสนุนการใช้แหล่งเรียนรู้ วัฒนธรรม ภูมิปัญญาท้องถิ่นและเทคโนโลยีให้สอดคล้องกับการเรียนรู้อย่างมีประสิทธิภาพ

#### เป้าหมาย

๑. ครูและบุคลากรในโรงเรียน นักเรียน อ่านหนังสืออย่างสม่ำเสมอ
๒. นักเรียนทุกคนได้รับการพัฒนาในทุก ๆ ด้าน ตามเป้าหมายของหลักสูตร มีพัฒนาการในด้านต่าง ๆ ตามศักยภาพของแต่ละบุคคล
๓. นักเรียนมีคุณธรรม จริยธรรมและอยู่ในสังคมได้อย่างมีความสุข เข้าใจการใช้ชีวิตตามหลักเศรษฐกิจพอเพียง
๔. ครูและบุคลากรทางการศึกษา ได้รับการพัฒนาอย่างต่อเนื่อง
๕. โรงเรียนมีระบบบริหารจัดการที่ได้มาตรฐานและมีระบบประกันคุณภาพภายใน
๖. โรงเรียนนำสื่อ นวัตกรรม เทคโนโลยี แหล่งเรียนรู้และภูมิปัญญาท้องถิ่นที่หลากหลาย มาใช้ในการจัดการเรียนรู้
๗. โรงเรียนจัดระดมทรัพยากรเพื่อเพิ่มประสิทธิภาพการจัดการศึกษา
๘. โรงเรียนจัดกิจกรรมส่งเสริม สืบสานประเพณีและวัฒนธรรมไทย

#### อัตลักษณ์ของสถานศึกษา

ยิ้มง่าย ไหว้สวย

#### เอกลักษณ์ของสถานศึกษา

ภูมิทัศน์สะอาด บรรยากาศน่าอยู่ คู่คุณธรรม

#### ๔. แนวทางการพัฒนาคุณภาพการจัดการศึกษาของสถานศึกษา

โรงเรียนดำเนินการพัฒนาคุณภาพการจัดการศึกษา โดยดำเนินการดังนี้

๑. ควบคุมคุณภาพการศึกษา โดยการกำหนดมาตรฐานการศึกษาให้สอดคล้องกับมาตรฐานการศึกษาจากสำนักงานคณะกรรมการการศึกษาขั้นพื้นฐาน จัดทำโครงการ/กิจกรรม เพื่อให้สอดคล้องกับมาตรฐานการศึกษา มีการกำกับติดตามอย่างต่อเนื่อง
๒. การตรวจสอบคุณภาพหรือการทบทวนคุณภาพภายใน กำหนดให้มีการตรวจสอบคุณภาพหรือการทบทวนคุณภาพภายใน ทุกปีการศึกษาและนำผลมาปรับปรุงให้ได้มาตรฐาน
๓. การประเมินคุณภาพการศึกษา กำหนดให้มีการประเมินความก้าวหน้าเมื่อสิ้นสุดโครงการ เพื่อนำผลมาพัฒนาปรับปรุงในปีต่อไป

#### ๕. กลยุทธ์การพัฒนาคุณภาพการจัดการศึกษาของสถานศึกษา

กลยุทธ์ที่ ๑ ปลูกฝังคุณธรรม ความสำนึกในความเป็นชาติไทย และวิถีชีวิตตามหลักปรัชญาของเศรษฐกิจพอเพียงให้แก่นักเรียนทุกคน

กลยุทธ์ที่ ๒ พัฒนาผู้เรียนให้มีคุณภาพตามมาตรฐานการศึกษา บรรลุตามเป้าหมายของหลักสูตรการศึกษา

กลยุทธ์ที่ ๓ พัฒนาศักยภาพของครูและบุคลากรทางการศึกษาอย่างเป็นระบบ

กลยุทธ์ที่ ๔ สร้างเสริมระบบบริหารจัดการและมีระบบประกันคุณภาพภายในสถานศึกษา

กลยุทธ์ที่ ๕ พัฒนาสื่อ นวัตกรรม เทคโนโลยี ภูมิปัญญาท้องถิ่นและแหล่งเรียนรู้ทางการศึกษา

กลยุทธ์ที่ ๖ ส่งเสริมการมีส่วนร่วมของบ้าน วัด ชุมชน และหน่วยงานอื่นทั้งภาครัฐและเอกชนในการบริหารและจัดการศึกษาอย่างมีประสิทธิภาพบนหลักธรรมาภิบาล

#### ๖. ข้อมูลครูและบุคลากร

##### ครูประจำการ

ที่	ชื่อ-สกุล	ตำแหน่ง/วิทยฐานะ	วุฒิ	วิชาเอก	สอนวิชา/ชั้น
๑.	นางสาวภัควลัญช์ ศรีามวงษ์	ครู คศ.๓	ค.ม.	การศึกษาพิเศษ	การศึกษาพิเศษ
๒	นางสาวจรรยา ภูระหงษ์	ครู คศ.๒	ค.บ.	การศึกษาพิเศษ	การศึกษาพิเศษ
๓	นายบัญญัติ วันชัย	ครู คศ.๒	ค.บ.	พลศึกษา	สุขศึกษาและพลศึกษา
๔	นางสาวอัญธิมา สุดละมัย	ครู คศ.๒	ค.บ.	ภาษาอังกฤษ	ภาษาอังกฤษ
๕	นางสาวดาริณี สมานจิตร	ครู คศ.๒	ค.บ.	ประถมศึกษา	การศึกษาพิเศษ
๖	นายเสกสม จินดารักษ์	ครู คศ.๒	ค.ม.	การประถมศึกษา	การศึกษาพิเศษ
๗	นางสาวสุกฤตา สอนสมฤทธิ์	ครู คศ.๒	กศ.บ.	เทคโนโลยีการศึกษาและคอมพิวเตอร์ศึกษา	คอมพิวเตอร์การงานอาชีพ
๘	นางกฤตพร ชินราช	ครู คศ.๒	ค.บ.	สังคมศึกษา	สังคมศึกษา
๙	นางสาวพรพระนาวัล ระยัปศรี	ครู คศ.๒	ศษ.บ.	ภาษาไทย	ภาษาไทย
๑๐	นายวรชัย งามขำ	ครู คศ.๒	ค.บ.	สังคมศึกษา	สังคมศึกษา
๑๑	นางพิชญลักษณ์ เมฆเคลื่อน	ครู คศ.๒	ค.บ.	ปฐมวัย	ปฐมวัย
๑๒	นางสาวศรีัญญา ไชยชนะนิจ	ครู คศ.๑	ค.บ.	คณิตศาสตร์	คณิตศาสตร์



จำนวนครูที่สอนวิชาตรงเอก ๑๒ คน คิดเป็นร้อยละ ๑๐๐  
 จำนวนครูที่สอนตรงความถนัด ๑๒ คน คิดเป็นร้อยละ ๑๐๐

### ลูกจ้างประจำ-อัตราจ้าง

ที่	ชื่อ-สกุล	อายุ	ประสบการณ์การสอน(ปี)	วุฒิ	วิชาเอก	สอนวิชา/ชั้น	จ้างด้วยเงิน
๑.	นางรัชนีวรรณ ชาวสอาด	๕๗	๖	ศศ.บ.	การจัดการทั่วไป	อนุบาล ๒	ครูโครงการ SP๒
๒	นางสาวสุกัญญา พานทอง	๒๘	๑	กศ.บ.	วิทยาศาสตร์ทั่วไป	ป.๑-ป.๖	งบประมาณ
๓	นางสาวรุ่งนภาพร พรหมลี	๒๕	๑	ค.บ.	ภาษาไทย	ป.๔-ป.๖	งบประมาณ

### พนักงานราชการ

ที่	ชื่อ-สกุล	อายุ	ประสบการณ์การสอน(ปี)	วุฒิ	วิชาเอก	สอนวิชา/ชั้น	จ้างด้วยเงิน
๑.	นางศิริกุล อินทร์รักษา	๔๓	๘	ค.บ.	ธุรกิจศึกษา	อนุบาล	งบประมาณ
๒	นางจุฑามาศ โพธิสาร	๔๘	๙	ป.ว.ส.	การตลาด	อนุบาล	งบประมาณ

### ข้อมูลครูและบุคลากร

ประเภทบุคลากร	เพศ		รวม
	ชาย	หญิง	
ผู้อำนวยการโรงเรียน	๐	๑	๑
รองผู้อำนวยการโรงเรียน	๐	๑	๑
ครู ค.ศ.๔	๐	๐	๐
ครู ค.ศ.๓	๐	๑	๑
ครู ค.ศ.๒	๓	๗	๑๐
ครู ค.ศ.๑	๐	๑	๑
ครูผู้ช่วย	๐	๐	๐
ครูอัตราจ้าง	๐	๓	๓
ลูกจ้างประจำ	๐	๐	๐
พนักงานราชการ	๐	๒	๒
ลูกจ้าง	๑	๕	๖
รวม	๔	๒๑	๒๕

## การบริหารงานบุคคล

การบริหารงานบุคคลหมายถึง การหาทางใช้คนที่อยู่ร่วมกันในองค์กรนั้น ๆ ให้ทำงานได้ผลดีที่สุด สิ้นเปลืองค่าใช้จ่ายน้อยที่สุด ในขณะที่เดียวกันก็สามารถทำให้ผู้ร่วมงานมีความสุขมีความพอใจ ที่จะให้ความร่วมมือและทำงานร่วมกับผู้บริหาร เพื่อให้งานขององค์กรนั้นๆ สำเร็จลุล่วงไปด้วยดี

### แนวคิด

- ๑) ปัจจัยทางการบริหารทั้งหลายคนถือเป็นปัจจัยทางการบริหารที่สำคัญที่สุด
- ๒) การบริหารงานบุคคลจะมีประสิทธิภาพและประสิทธิผลผู้บริหารจะต้องมีความรู้ ความเข้าใจและมีความสามารถสูงในการบริหารงานบุคคล
- ๓) การจัดบุคลากรให้ปฏิบัติงานได้เหมาะสมกับความรู้ความสามารถจะมีส่วนทำให้บุคลากร มีขวัญ กำลังใจ มีความสุขในการปฏิบัติงาน ส่งผลให้งานประสบผลสำเร็จอย่างมีประสิทธิภาพ
- ๔) การพัฒนาบุคลากรให้มีความรู้ความสามารถอย่างสม่ำเสมอและต่อเนื่องจะทำให้บุคลากรเปลี่ยนแปลงพฤติกรรมและกระตือรือร้นพัฒนางานให้ดียิ่งขึ้น
- ๕) การบริหารงานบุคคลเน้นการมีส่วนร่วมของบุคลากรและผู้มีส่วนได้เสียเป็นสำคัญ

### ขอบข่ายงานบุคลากร

๑. ส่งเสริมและพัฒนาระบบการบริหารจัดการให้มีประสิทธิภาพ
  ๒. ส่งเสริมให้บุคลากรในโรงเรียนปฏิบัติตามในหน้าที่ตามมาตรฐานวิชาชีพ และจรรยาบรรณวิชาชีพ
- ครู
๓. ส่งเสริมการประชาสัมพันธ์ข้อมูลข่าวสารของบุคลากรภายในโรงเรียนแก่ผู้เกี่ยวข้องอย่างทั่วถึงและมีประสิทธิภาพ
  ๔. ส่งเสริม และสนับสนุนให้ครูและบุคลากรได้รับการพัฒนาตามสมรรถนะวิชาชีพครู
  ๕. ประสานความร่วมมือระหว่างโรงเรียน ผู้ปกครอง และชุมชน ในการพัฒนา โรงเรียน
  ๖. ส่งเสริมให้คณะครูปฏิบัติหน้าที่ด้วยความซื่อสัตย์สุจริต
  ๗. ส่งเสริมให้คณะครูปฏิบัติตนในการดำเนินชีวิตโดยยึดหลักเศรษฐกิจพอเพียง

### เป้าหมาย (Goals)

๑. ส่งเสริมและพัฒนาระบบการบริหารจัดการให้มีประสิทธิภาพ
  ๒. ส่งเสริมให้บุคลากรในโรงเรียนปฏิบัติตามในหน้าที่ตามมาตรฐานวิชาชีพ และจรรยาบรรณวิชาชีพ
- ครู
๓. ส่งเสริมการประชาสัมพันธ์ข้อมูลข่าวสารของบุคลากรภายในโรงเรียนแก่ผู้เกี่ยวข้องอย่างทั่วถึงและมีประสิทธิภาพ
  ๔. ส่งเสริม และสนับสนุนให้ครูและบุคลากรได้รับการพัฒนาตามสมรรถนะวิชาชีพครู
  ๕. ประสานความร่วมมือระหว่างโรงเรียน ผู้ปกครอง และชุมชน ในการพัฒนา โรงเรียน
  ๖. ส่งเสริมให้คณะครูปฏิบัติหน้าที่ด้วยความซื่อสัตย์สุจริต
  ๗. ส่งเสริมให้คณะครูปฏิบัติตนในการดำเนินชีวิตโดยยึดหลักเศรษฐกิจพอเพียง

### วางแผนอัตรากำลัง/การกำหนดตำแหน่ง

#### มีหน้าที่

๑. จัดทำแผนงาน/โครงการ แผนปฏิบัติงานประจำปีและปฏิทินปฏิบัติงาน

๒. จัดทำแผนงานอัตรากำลังครู / การกำหนดตำแหน่งและความต้องการครูในสาขาที่โรงเรียนมีความต้องการ

๓. จัดทำรายงานอัตรากำลังครูต่อหน่วยงานต้นสังกัด

#### การสรรหาและบรรจุแต่งตั้ง

มีหน้าที่

๑. วางแผนดำเนินการสรรหาและเลือกสรรและกำหนดรายละเอียดแผนปฏิบัติงาน
๒. กำหนดรายละเอียดเกี่ยวกับการสรรหาการเลือกสรรคุณสมบัติของบุคคลที่รับสมัคร
๓. จัดทำประกาศรับสมัคร
๔. รับสมัคร
๕. การตรวจสอบคุณสมบัติผู้สมัคร
๖. ประกาศรายชื่อผู้มีสิทธิรับการประเมิน
๗. แต่งตั้งคณะกรรมการดำเนินการสรรหาและเลือกสรร
๘. สอบคัดเลือก
๙. ประกาศรายชื่อผู้ผ่านการเลือกสรร
๑๐. การเรียกผู้ผ่านการคัดเลือกมารายงานตัว
๑๑. จัดทำรายงานต่อหน่วยงานต้นสังกัด

#### การพัฒนาบุคลากร

มีหน้าที่

๑. จัดทำแผนงาน/โครงการ/แผนปฏิบัติการประจำปี
๒. สสำรวจความต้องการในการพัฒนาครูและบุคลากรในโรงเรียน
๓. จัดทำแผนพัฒนาตนเองของครูและบุคลากรในโรงเรียน
๔. ส่งเสริมและสนับสนุนให้ครูและบุคลากรได้รับการพัฒนา
๕. จัดทำแฟ้มบุคลากรในโรงเรียน
๖. ติดตาม ประเมินผล สรุปรายงานผลการปฏิบัติงานเสนอผู้อำนวยการ
๗. งานอื่น ๆ ที่ได้รับมอบหมาย

### การเลื่อนเงินเดือน

#### มีหน้าที่

๑. จัดทำแผนงาน/โครงการ/แผนปฏิบัติการประจำปี
๒. นิเทศ ติดตามผลการปฏิบัติงานของครูและบุคลากรในโรงเรียน
๓. ประชุมคณะกรรมการในการพิจารณาเลื่อนเงินเดือนประจำปี
๔. จัดทำบัญชีผู้ที่ได้รับการพิจารณาเลื่อนเงินเดือนประจำปีโดยยึดหลักความโปร่งใส คุณธรรม จริยธรรมและการปฏิบัติงานที่รับผิดชอบ
๕. แต่งตั้งผู้ที่ได้รับการเลื่อนเงินเดือนรายงานต่อต้นสังกัด

### เครื่องราชอิสริยาภรณ์

#### มีหน้าที่

๑. จัดรวบรวมเอกสารในการเสนอขอพระราชทานเครื่องราชอิสริยาภรณ์
๒. สืบหาความต้องการขอพระราชทานเครื่องราชอิสริยาภรณ์ของคณะครูและบุคลากร
๓. ส่งเสริมและสนับสนุนขอพระราชทานเครื่องราชอิสริยาภรณ์ของคณะครูและบุคลากรในโรงเรียน
๔. จัดทำแฟ้มข้อมูลการได้รับพระราชทานเครื่องราชอิสริยาภรณ์ของคณะครูและบุคลากรในโรงเรียน

### วินัยและการรักษาวินัย

#### มีหน้าที่

๑. จัดรวบรวมเอกสารเกี่ยวกับวินัยและการรักษาวินัยของข้าราชการครูและบุคลากรในโรงเรียน
๒. จัดทำแฟ้มข้อมูลเกี่ยวกับการทำผิดเกี่ยวกับวินัยของข้าราชการครูและบุคลากรในโรงเรียน

### สวัสดิการครู

#### มีหน้าที่

๑. วางแผนดำเนินงานเกี่ยวกับสวัสดิการของครูและบุคลากรในโรงเรียน
๒. มอบของขวัญเป็นกำลังใจในวันสำคัญต่างๆ วันเกิด แสดงความยินดีที่ผ่านการประเมินครูชำนาญการพิเศษ ของครูและบุคลากรในโรงเรียน
๓. ชื่อของเยี่ยมไข้เมื่อเจ็บป่วยหรือนอนพักรักษาตัวในโรงพยาบาล

### การปฏิบัติราชการของข้าราชการครู

๑. การลา การลาแบ่งออกเป็น ๙ ประเภท คือ
  ๑. การลาป่วย
  ๒. การลาคลอดบุตร
  ๓. การลากิจส่วนตัว
  ๔. การลาพักผ่อน
  ๕. การลาอุปสมบทหรือการลาไปประกอบพิธีฮัจญ์
  ๖. การลาเข้ารับการตรวจเลือกหรือเข้ารับการเตรียมพล
  ๗. การลาไปศึกษา ฝึกอบรม ดูงาน หรือปฏิบัติการวิจัย
  ๘. การลาไปปฏิบัติงานในองค์การระหว่างประเทศ
  ๙. การลาติดตามคู่สมรส

**การลาป่วย** ข้าราชการซึ่งประสงค์จะลาป่วยเพื่อรักษาตัวให้เสนอหรือจัดส่งใบลาต่อผู้บังคับบัญชาตามลำดับจนถึงผู้มีอำนาจอนุญาตก่อนหรือในวันที่ลา เว้นแต่ในกรณีจำเป็นจะเสนอหรือจัดส่งใบลา ในวันแรกที่มาปฏิบัติราชการก็ได้ ในกรณีที่ข้าราชการผู้ขอลามีอาการป่วยจนไม่สามารถจะลงชื่อในใบลาได้จะให้ผู้อื่นลาแทนก็ได้ แต่เมื่อสามารถลงชื่อได้แล้วให้เสนอหรือจัดส่งใบลาโดยเร็ว การลาป่วยตั้งแต่ ๓๐ วันขึ้นไป ต้องมีใบรับรองของแพทย์ซึ่งเป็นผู้ที่ได้ขึ้นทะเบียนและ รับใบอนุญาตเป็นผู้ประกอบวิชาชีพเวชกรรมแนบไปกับใบลาด้วย ในกรณีจำเป็นหรือเห็นสมควรผู้มีอำนาจอนุญาตจะสั่งให้ใช้ใบรับรองของแพทย์ซึ่งผู้มีอำนาจอนุญาตเห็นชอบแทนก็ได้ การลาป่วยไม่ถึง ๓๐ วัน ไม่ว่าจะเป็นการลาครั้งเดียวหรือหลายครั้งติดต่อกัน ถ้าผู้มีอำนาจอนุญาตเห็นสมควร จะสั่งให้มีใบรับรองแพทย์ตามวรรคสามประกอบใบลา หรือสั่งให้ผู้ลาไปรับการ ตรวจจากแพทย์ของทางราชการเพื่อประกอบการพิจารณาอนุญาตก็ได้

**การลาคลอดบุตร** ข้าราชการซึ่งประสงค์จะลาคลอดบุตร ให้เสนอหรือจัดส่งใบลาต่อผู้บังคับบัญชาตามลำดับ จนถึงผู้มีอำนาจอนุญาตก่อนหรือในวันที่ลา เว้นแต่ไม่สามารถจะลงชื่อในใบลาได้ จะให้ผู้อื่นลาแทนก็ได้ แต่เมื่อสามารถลงชื่อได้แล้วให้เสนอหรือจัดส่งใบลาโดยเร็ว และมีสิทธิลาคลอดบุตรโดยได้รับ เงินเดือนครั้งหนึ่งได้ การลาคลอดบุตรจะลาในวันที่คลอดก่อนหรือหลังวันที่คลอดบุตรก็ได้ แต่เมื่อรวมวันลาแล้ว ต้องไม่เกิน ๙๐ วัน

**การลากิจส่วนตัว** ข้าราชการซึ่งประสงค์จะลากิจส่วนตัว ให้เสนอหรือจัดส่งใบลาต่อผู้บังคับบัญชาตามลำดับ จนถึงผู้มีอำนาจอนุญาต และเมื่อได้รับอนุญาตแล้วจึงจะหยุดราชการได้ เว้นแต่มีเหตุจำเป็น ไม่สามารถรอรับอนุญาตได้ทันจะเสนอหรือจัดส่งใบลาพร้อมด้วยระบุเหตุจำเป็นไว้แล้ว หยุดราชการ ไปก่อนก็ได้ แต่จะต้องชี้แจงเหตุผลให้ผู้มีอำนาจอนุญาตทราบโดยเร็ว ในกรณีมีเหตุพิเศษที่ไม่อาจเสนอหรือจัดส่งใบลาก่อนตามวรรคหนึ่งได้ให้เสนอหรือจัดส่ง ใบลาพร้อมทั้งเหตุผลความจำเป็นต่อผู้บังคับบัญชาตามลำดับจนถึงผู้มีอำนาจอนุญาตทันทีในวันแรก ที่มาปฏิบัติราชการ ข้าราชการมีสิทธิลากิจส่วนตัวโดยได้รับเงินเดือนปีละไม่เกิน ๔๕ วันทำการ ข้าราชการที่ลาคลอดบุตรตามข้อ ๑๘ แล้ว หากประสงค์จะลากิจส่วนตัวเพื่อเลี้ยงดูบุตรให้มีสิทธิลาต่อเนื่องจากการลาคลอดบุตรได้ไม่เกิน ๑๕๐ วันทำการ โดยไม่มีสิทธิได้รับเงินเดือนระหว่างลา

**การลาพักผ่อน** ข้าราชการมีสิทธิลาพักผ่อนประจำปีในปีหนึ่งได้ ๑๐ วันทำการ เว้นแต่ข้าราชการดังต่อไปนี้ ไม่มีสิทธิลาพักผ่อนประจำปีในปีที่ได้รับบรรจุเข้ารับราชการยังไม่ถึง ๖ เดือน

๑. ผู้ซึ่งได้รับบรรจุเข้ารับราชการเป็นข้าราชการครั้งแรก ผู้ซึ่งลาออกจากราชการเพราะเหตุส่วนตัวแล้วต่อมาได้รับบรรจุเข้ารับราชการอีก

๒. ผู้ซึ่งลาออกจากราชการเพื่อดำรงตำแหน่งทางการเมือง หรือเพื่อสมัครรับเลือกตั้ง แล้ว ต่อมาได้รับบรรจุเข้ารับราชการอีกหลัง ๖ เดือน นับแต่วันออกจากราชการ

๓. ผู้ซึ่งถูกสั่งให้ออกจากราชการในกรณีอื่น นอกจากกรณีไปรับราชการทหารตามกฎหมาย ว่าด้วยการรับราชการทหารและกรณีไปปฏิบัติงานใด ๆ ตามความประสงค์ของทางราชการ แล้วต่อมา ได้รับบรรจุเข้ารับราชการอีกถ้าในปีใดข้าราชการผู้ใดมิได้ลาพักผ่อนประจำปีหรือลาพักผ่อนประจำปี แล้วแต่ไม่ครบ ๑๐ วันทำการ ให้สะสมวันที่ยังมิได้ลาในปีนั้นรวมเข้ากับปีต่อ ๆ ไปได้ แต่วันลาพักผ่อน สะสมรวมกับวันลาพักผ่อนในปีปัจจุบันจะต้องไม่เกิน ๒๐ วันทำการ สำหรับผู้ที่ได้รับราชการติดต่อกันมาแล้วไม่น้อยกว่า ๑๐ ปี ให้มีสิทธินำวันลาพักผ่อนสะสม รวมกับวันลาพักผ่อนในปีปัจจุบันได้ไม่เกิน ๓๐ วันทำการ

**การลาอุปสมบทหรือการลาไปประกอบพิธีฮัจญ์** ข้าราชการซึ่งประสงค์จะลาอุปสมบทในพระพุทธศาสนา หรือข้าราชการที่นับถือศาสนา อิสลามซึ่งประสงค์จะลาไปประกอบพิธีฮัจญ์ ณ เมืองเมกกะประเทศซาอุดีอาระเบียให้เสนอหรือจัดส่งใบลาต่อผู้บังคับบัญชาตามลำดับจนถึงผู้มีอำนาจพิจารณาหรืออนุญาตก่อนวันอุปสมบทหรือก่อนวันเดินทางไปประกอบพิธีฮัจญ์ ไม่น้อยกว่า ๖๐ วัน ในกรณีมีเหตุพิเศษไม่

อาจเสนอหรือจัดส่งใบลาก่อนตามวรรคหนึ่งให้ชี้แจงเหตุผลความจำเป็นประกอบการลาและให้อยู่ในดุลพินิจของผู้มีอำนาจที่จะพิจารณาให้ลาหรือไม่ก็ได้ ข้าราชการที่ได้รับพระราชทานพระบรมราชานุญาตให้ลาอุปสมบทหรือได้รับอนุญาตให้ลาไป ประกอบพิธีฮัจญ์ แล้วจะต้องอุปสมบทหรือออกเดินทางไปประกอบพิธีฮัจญ์ ภายใน ๑๐ วัน นับแต่ วันเริ่มลาและจะต้องกลับมารายงานตัวเข้าปฏิบัติราชการภายใน ๕ วัน นับแต่ วันที่ลาสิกขาหรือ วันที่เดินทางกลับถึงประเทศไทยหลังจากการเดินทางไปประกอบพิธีฮัจญ์

**การลาเข้ารับการตรวจเลือกหรือเข้ารับการเตรียมพล** ข้าราชการที่ได้รับหมายเรียกเข้ารับการตรวจเลือก ให้รายงานลาต่อผู้บังคับบัญชาก่อนวัน เข้ารับการตรวจเลือกไม่น้อยกว่า ๔๘ ชั่วโมง ส่วนข้าราชการที่ได้รับหมายเรียกเข้ารับการเตรียมพล ให้รายงานลาต่อผู้บังคับบัญชาภายใน ๔๘ ชั่วโมง นับแต่เวลารับหมายเรียกเป็นต้นไป และให้ไปเข้ารับการตรวจเลือกหรือเข้ารับการเตรียมพลตามวันเวลาในหมายเรียกนั้น โดยไม่ต้องรอรับคำสั่ง อนุญาต และให้ผู้บังคับบัญชาเสนอรายงานลาไปตามลำดับจนถึงหัวหน้าส่วนราชการหรือหัวหน้า ส่วนราชการขึ้นตรง

**การลาไปศึกษา ฝึกอบรมดูงาน หรือปฏิบัติการวิจัย** ข้าราชการซึ่งประสงค์จะลาไปศึกษาฝึกอบรม ดูงาน หรือปฏิบัติการวิจัย ณ ต่างประเทศ ให้เสนอหรือจัดส่งใบลาต่อผู้บังคับบัญชาตามลำดับจนถึง ปลัดกระทรวงหรือหัวหน้าส่วนราชการขึ้นตรงเพื่อพิจารณาอนุญาตสำหรับการลาไปศึกษาฝึกอบรมดูงาน หรือปฏิบัติการวิจัยในประเทศให้เสนอหรือจัดส่ง ใบลาตามลำดับจนถึงหัวหน้าส่วนราชการ หรือหัวหน้าส่วนราชการขึ้นตรงเพื่อพิจารณาอนุญาต เว้นแต่ข้าราชการกรุงเทพมหานครให้เสนอหรือจัดส่งใบลาต่อปลัด กรุงเทพมหานครสำหรับหัวหน้า ส่วนราชการให้เสนอหรือจัดส่งใบลาต่อปลัดกระทรวง หัวหน้าส่วนราชการขึ้นตรงและข้าราชการ ในราชบัณฑิตยสถานให้เสนอหรือจัดส่งใบลาต่อรัฐมนตรีเจ้าสังกัด ส่วนปลัด กรุงเทพมหานครให้เสนอ หรือจัดส่งใบลาต่อผู้ว่าราชการกรุงเทพมหานคร เพื่อพิจารณาอนุญาต

**การลาไปปฏิบัติงานในองค์การระหว่างประเทศ** ข้าราชการซึ่งประสงค์จะลาไปปฏิบัติงานในองค์การระหว่างประเทศ ให้เสนอหรือจัดส่งใบลา ต่อผู้บังคับบัญชาตามลำดับจนถึงรัฐมนตรีเจ้าสังกัดเพื่อพิจารณา โดยถือปฏิบัติตามหลักเกณฑ์ ที่กำหนด

**การลาติดตามคู่สมรส** ข้าราชการซึ่งประสงค์ติดตามคู่สมรสให้เสนอหรือจัดส่งใบลาต่อผู้บังคับบัญชาตามลำดับ จนถึงปลัดกระทรวงหรือหัวหน้าส่วนราชการขึ้นตรงแล้วแต่กรณี เพื่อพิจารณาอนุญาตให้ลาได้ไม่เกิน สองปีและในกรณีจำเป็นอาจอนุญาตให้ลาได้อีกสองปี แต่เมื่อรวมแล้วต้องไม่เกินสี่ปี ถ้าเกินสี่ปี ให้ลาออกจากราชการสำหรับปลัดกระทรวง หัวหน้าส่วนราชการขึ้นตรง และข้าราชการ ในราชบัณฑิตยสถานให้เสนอหรือจัดส่งใบลาต่อรัฐมนตรีเจ้าสังกัด ส่วนปลัดกรุงเทพมหานครให้เสนอ หรือจัดส่งใบลาต่อผู้ว่าราชการ กรุงเทพมหานครเพื่อพิจารณาอนุญาต

#### วินัยและการดำเนินการทางวินัย

วินัย : การควบคุมความประพฤติของคนในองค์กรให้เป็นไปตามแบบแผนที่พึงประสงค์ วินัย ข้าราชการครูและบุคลากรทางการศึกษา : ข้อบัญญัติที่กำหนดเป็นข้อห้ามและ ข้อปฏิบัติตามหมวด ๖ แห่งพระราชบัญญัติระเบียบข้าราชการครูและบุคลากรทางการศึกษา พ.ศ. ๒๕๔๗ และที่แก้ไขเพิ่มเติมฉบับที่ ๒ พ.ศ. ๒๕๕๑ โทษทางวินัย มี ๕ สถาน คือ วินัยไม่ร้ายแรง มีดังนี้

๑. ภาคทัณฑ์
๒. ตัดเงินเดือน
๓. ลดขั้นเงินเดือน วินัยร้ายแรง มีดังนี้
๔. ปลดออก



๕. ไล่ออก การว่ากล่าวตักเตือนหรือการทำทัณฑ์บนไม่ถือว่าเป็นโทษทางวินัยใช้ในกรณีที่เป็นความผิดเล็กน้อยและมีเหตุอันควรงดโทษ การว่ากล่าวตักเตือนไม่ต้องทำเป็นหนังสือ แต่การทำทัณฑ์บนต้องทำเป็นหนังสือ(มาตรา ๑๐๐ วรรคสอง)

**โทษภาคทัณฑ์** ใช้ลงโทษในกรณีที่เป็นความผิดเล็กน้อยหรือมีเหตุอันควรลดหย่อน โทษภาคทัณฑ์ไม่ต้องห้ามการเลื่อนขั้นเงินเดือน

**โทษตัดเงินเดือนและลดขั้นเงินเดือน** ใช้ลงโทษในความผิดที่ไม่ถึงกับเป็นความผิดร้ายแรง และไม่ใช้กรณีที่เป็นความผิดเล็กน้อย

**โทษปลดออกและไล่ออก** ใช้ลงโทษในกรณีที่เป็นความผิดวินัยร้ายแรงเท่านั้น

**การลดโทษความผิดวินัยร้ายแรง** ห้ามลดโทษต่ำกว่าปลดออก ผู้ถูกลงโทษปลดออกมีสิทธิได้รับบำเหน็จบำนาญเสมือนลาออก การสั่งให้ออกจากราชการไม่ใช่โทษทางวินัย

**วินัยไม่ร้ายแรง** ได้แก่

๑. ไม่สนับสนุนการปกครองในระบอบประชาธิปไตยอันมีพระมหากษัตริย์เป็นประมุข ตามรัฐธรรมนูญแห่งราชอาณาจักรไทยด้วยความบริสุทธิ์ใจ

๒. ไม่ปฏิบัติหน้าที่ราชการด้วยความซื่อสัตย์สุจริต เสมอภาค และเที่ยงธรรม ต้องมีความวิริยะอุตสาหะขยันหมั่นเพียร ดูแลเอาใจใส่ รักษาประโยชน์ของทางราชการ และต้องปฏิบัติตน ตามมาตรฐานและจรรยาบรรณวิชาชีพ

๓. อาศัยหรือยอมให้ผู้อื่นอาศัยอำนาจและหน้าที่ราชการของตนไม่ว่าจะโดยทางตรง หรือ ทางอ้อมหาประโยชน์ให้แก่ตนเองและผู้อื่น

๔. ไม่ปฏิบัติหน้าที่ราชการให้เป็นไปตามกฎหมายระเบียบแบบแผนของทางราชการและ หน่วยงาน การศึกษามติกรม. หรือนโยบายของรัฐบาลโดยถือประโยชน์สูงสุดของผู้เรียน และไม่ให้เกิดความเสียหายแก่ราชการ

๕. ไม่ปฏิบัติตามคำสั่งของผู้บังคับบัญชาซึ่งสั่งในหน้าที่ราชการโดยชอบด้วยกฎหมายและ ระเบียบของทางราชการแต่ถ้าเห็นว่าการปฏิบัติตามคำสั่งนั้นจะทำให้เสียหายแก่ราชการ หรือจะ เป็นการไม่รักษาประโยชน์ของทางราชการจะเสนอความเห็นเป็นหนังสือภายใน ๗ วัน เพื่อให้ผู้บังคับ บัญชาทบทวนคำสั่งก็ได้ และเมื่อเสนอความเห็นแล้ว ถ้าผู้บังคับบัญชายืนยันเป็นหนังสือให้ปฏิบัติ ตามคำสั่งเดิม ผู้อยู่ใต้บังคับบัญชา ต้องปฏิบัติตาม

๖. ไม่ตรงต่อเวลา ไม่อุทิศเวลาของตนให้แก่ทางราชการและผู้เรียน ละทิ้งหรือทอดทิ้งหน้าที่ ราชการโดยไม่มีเหตุผลอันสมควร

๗. ไม่ประพฤติตนเป็นแบบอย่างที่ดีแก่ผู้เรียนชุมชน สังคม ไม่สุภาพเรียบร้อยและรักษา ความสามัคคี ไม่ช่วยเหลือเกื้อกูลต่อผู้เรียนและข้าราชการด้วยกัน หรือผู้ร่วมงานไม่ต้อนรับหรือ ให้ความสะดวก ให้ความเป็นธรรมต่อผู้เรียนและประชาชนผู้มาติดต่อราชการ

๘. กลั่นแกล้ง กล่าวหา หรือร้องเรียนผู้อื่นโดยปราศจากความเป็นจริง

๙. กระทำการหรือยอมให้ผู้อื่นกระทำการหาประโยชน์อันอาจทำให้เสื่อมเสียความเที่ยงธรรม หรือเสื่อมเสียเกียรติศักดิ์ในตำแหน่งหน้าที่ราชการของตน

๑๐. เป็นกรรมการผู้จัดการ หรือผู้จัดการ หรือดำรงตำแหน่งอื่นใดที่มีลักษณะงานคล้ายคลึงกันนั้น ใน ห้างหุ้นส่วนหรือบริษัท

๑๑. ไม่วางตนเป็นกลางทางการเมืองในการปฏิบัติหน้าที่ และในการปฏิบัติภารกิจอื่นที่เกี่ยวข้อง กับประชาชนอาศัยอำนาจและหน้าที่ราชการของตนแสดงการฝักใฝ่ส่งเสริม เกื้อกูล สนับสนุนบุคคล กลุ่มบุคคล หรือพรรคการเมืองใด

๑๒. กระทำการอันใดอันได้ชื่อว่าเป็นผู้ประพฤติชั่ว

๑๓. เสริมสร้างและพัฒนาให้ผู้อยู่ใต้บังคับบัญชามิวินัย ไม่ป้องกันมิให้ผู้อยู่ใต้บังคับบัญชา กระทำผิดวินัย หรือละเลย หรือมีพฤติกรรมปกป้อง ช่วยเหลือมิให้ผู้อยู่ใต้บังคับบัญชาถูกลงโทษทางวินัย หรือปฏิบัติหน้าที่ดังกล่าวโดยไม่สุจริต

**วินัยร้ายแรง ได้แก่**

๑. ทุจริตต่อหน้าที่ราชการ

๒. จงใจไม่ปฏิบัติตามกฎหมายระเบียบแบบแผนของทางราชการและหน่วยงานการศึกษาชาติธรรม. หรือนโยบายของรัฐบาลประมาทเลินเล่อหรือขาดการเอาใจใส่ระมัดระวังรักษาประโยชน์ ของทางราชการอันเป็นเหตุให้เกิดความเสียหายแก่ราชการอย่างร้ายแรง

๓. ชัดคำสั่งหรือหลีกเลี่ยงไม่ปฏิบัติตามคำสั่งของผู้บังคับบัญชาซึ่งสั่งในหน้าที่ราชการ โดยชอบด้วยกฎหมายและระเบียบของทางราชการอันเป็นเหตุให้เสียหายแก่ราชการอย่างร้ายแรง

๔. ละทิ้งหน้าที่หรือทอดทิ้งหน้าที่ราชการ โดยไม่มีเหตุผลอันสมควรเป็นเหตุให้เสียหายแก่ราชการอย่างร้ายแรง

๕. ละทิ้งหน้าที่ราชการติดต่อในคราวเดียวกันเป็นเวลาเกินกว่า ๑๕ วันโดยไม่มีเหตุผลอันสมควร

๖. กลั่นแกล้ง ดุหมิ่น เหยียดหยาม กดขี่ หรือข่มเหงผู้เรียนหรือประชาชนผู้มาติดต่อราชการ อย่างร้ายแรง

๗. กลั่นแกล้ง กล่าวหา หรือร้องเรียนผู้อื่นโดยปราศจากความเป็นจริงเป็นเหตุให้ผู้อื่นได้รับความเสียหายอย่างร้ายแรง

๘. กระทำการหรือยอมให้ผู้อื่นกระทำการหาประโยชน์อันอาจทำให้เสื่อมเสียความเที่ยงธรรม หรือเสื่อมเสียเกียรติศักดิ์ในตำแหน่งหน้าที่ราชการโดยมุ่งหมายจะให้เป็นการซื้อขายหรือให้ได้รับ แต่งตั้งให้ดำรงตำแหน่งหรือวิทยฐานะใดโดยไม่ชอบด้วยกฎหมายหรือเป็นการกระทำอันมีลักษณะ เป็นการให้หรือได้มาซึ่งทรัพย์สินหรือสิทธิประโยชน์อื่นเพื่อให้ตนเองหรือผู้อื่นได้รับการบรรจุและ แต่งตั้งโดยมิชอบ

๙. คัดลอกหรือลอกเลียนผลงานทางวิชาการของผู้อื่นโดยมิชอบหรือนำเอาผลงานทาง วิชาการของผู้อื่น หรือจ้างวาน ใช้ผู้อื่นทำผลงานทางวิชาการเพื่อไปใช้ในการเสนอขอปรับปรุง การกำหนดตำแหน่ง การเลื่อนตำแหน่ง การเลื่อนวิทยฐานะ หรือการให้ได้รับเงินเดือนในระดับที่สูงขึ้น

๑๐. ร่วมดำเนินการคัดลอกหรือลอกเลียนผลงานของผู้อื่นโดยมิชอบ หรือรับจัดทำผลงานทางวิชาการ ไม่ว่าจะมิค่าตอบแทนหรือไม่เพื่อให้ผู้อื่นนำผลงานนั้นไปใช้ประโยชน์เพื่อปรับปรุงการกำหนดตำแหน่งเลื่อนตำแหน่ง เลื่อนวิทยฐานะ หรือให้ได้รับเงินเดือนในอันดับที่สูงขึ้น

๑๑. เข้าไปเกี่ยวข้องกับการดำเนินการใด ๆ อันมีลักษณะเป็นการทุจริตโดยการซื้อสิทธิหรือขายเสียง ในการเลือกตั้งสมาชิกรัฐสภา สมาชิกสภาท้องถิ่น ผู้บริหารท้องถิ่นหรือการเลือกตั้งอื่นที่มีลักษณะเป็นการส่งเสริมการปกครองในระบอบประชาธิปไตย รวมทั้งการส่งเสริม สนับสนุน หรือ ชักจูงให้ผู้อื่นกระทำการในลักษณะเดียวกัน

๑๒. กระทำคามผิดอาญาจนได้รับโทษจำคุก หรือโทษที่หนักกว่าจำคุกโดยคำพิพากษาถึงที่สุด ให้จำคุกหรือให้รับโทษที่หนักกว่าจำคุก เว้นแต่เป็นโทษสำหรับความผิดที่ได้กระทำโดยประมาท หรือลหุโทษหรือกระทำการอื่นใดอันได้ชื่อว่าเป็นผู้ประพฤติชั่วอย่างร้ายแรง

๑๓. เสพยาเสพติด หรือสนับสนุนให้ผู้อื่นเสพยาเสพติด

๑๔. เล่นการพนันเป็นอาชญา

๑๕. กระทำการลวงละเมิดทางเพศต่อผู้เรียนหรือนักศึกษาไม่ว่าจะอยู่ในความดูแลรับผิดชอบ ของตนหรือไม่

**การดำเนินการทางวินัย** การดำเนินการทางวินัย กระบวนการและขั้นตอนการดำเนินการในการออกคำสั่งลงโทษ ซึ่งเป็นขั้นตอนที่มีลำดับก่อนหลังต่อเนื่องกัน อันได้แก่ การตั้งเรื่องกล่าวหา การสืบสวนสอบสวน การพิจารณาความผิดและกำหนดโทษและการสั่งลงโทษ รวมทั้งการดำเนินการต่าง ๆ ในระหว่างการสอบสวนพิจารณา เช่น การสั่งพัก การสั่งให้ออกไว้ก่อน เพื่อรอฟังผลการสอบสวนพิจารณา หลักการดำเนินการทางวินัย

๑. กรณีที่ผู้บังคับบัญชาพบว่าผู้ใต้บังคับบัญชาผู้ใดกระทำความผิดวินัยโดยมีพยานหลักฐาน ในเบื้องต้นอยู่แล้วผู้บังคับบัญชาก็สามารถดำเนินการทางวินัยได้ทันที

๒. กรณีที่มีการร้องเรียนด้วยวาจาให้จดปากคำ ให้ผู้ร้องเรียนลงลายมือชื่อและวัน เดือน ปี พร้อมรวบรวมพยานหลักฐานอื่น ๆ ประกอบการพิจารณาแล้วดำเนินการให้มีการสืบสวนข้อเท็จจริง โดยตั้งกรรมการสืบสวนหรือสั่งให้บุคคลใดไปสืบสวนหากเห็นว่ามีมูลที่ตั้งคณะกรรมการสอบสวน ต่อไป

๓. กรณีมีการร้องเรียนเป็นหนังสือผู้บังคับบัญชาต้องสืบสวนในเบื้องต้นก่อนหากเห็นว่า ไม่มีมูลก็สั่งยุติเรื่องถ้าเห็นว่ามีมูลที่ตั้งคณะกรรมการสอบสวนต่อไป กรณีหนังสือร้องเรียนไม่ลง ลายมือชื่อและที่อยู่ของผู้ร้องเรียนหรือไม่ปรากฏพยานหลักฐานที่แน่นอนจะเข้าลักษณะของบัตร สนเทห์ มติกรม.ห้ามมิให้รับฟังเพราะจะทำให้ข้าราชการเสียขวัญในการปฏิบัติหน้าที่

**ขั้นตอนการดำเนินการทางวินัย**

๑. การตั้งเรื่องกล่าวหาเป็นการตั้งเรื่องดำเนินการทางวินัยแก่ข้าราชการเมื่อปรากฏ กรณีมีมูลที่ควรกล่าวหาว่า กระทำความผิดวินัยมาตรา ๔๘ กำหนดให้ผู้บังคับบัญชาแต่งตั้งคณะกรรมการสอบสวนเพื่อดำเนินการสอบสวนให้ได้ความจริงและความยุติธรรมโดยไม่ชักช้าผู้ตั้งเรื่องกล่าวหาคือผู้บังคับบัญชาของผู้ถูก กล่าวหา ความผิดวินัยไม่ร้ายแรง ผู้บังคับบัญชาขั้นต้นคือ ผู้อำนวยการสถานศึกษาสามารถแต่งตั้ง กรรมการสอบสวน ข้าราชการในโรงเรียนทุกคนความผิดวินัยร้ายแรง ผู้บังคับบัญชาผู้มีอำนาจบรรจุ และแต่งตั้งตามมาตรา ๕๓ เป็นผู้มีอำนาจบรรจุและแต่งตั้งคณะกรรมการสอบสวน

๒. การแจ้งข้อกล่าวหา มาตรา ๔๘ กำหนดไว้ว่า ในการสอบสวนจะต้องแจ้งข้อกล่าวหาและสรุปพยานหลักฐาน ที่สนับสนุนข้อกล่าวหาเท่าที่มีให้ผู้ถูกกล่าวหาทราบโดยระบุหรือไม่ระบุชื่อพยานก็ได้เพื่อให้ ผู้ถูกกล่าวหามีโอกาสชี้แจงและนำสืบแก้ข้อกล่าวหา

๓. การสอบสวน คือ การรวบรวมพยานหลักฐานและการดำเนินการทั้งหลายอื่นเพื่อจะทราบข้อเท็จจริงและพฤติการณ์ต่าง ๆ หรือพิสูจน์เกี่ยวกับเรื่องที่กล่าวหาเพื่อให้ได้ความจริงและยุติธรรม และ เพื่อพิจารณาว่าผู้ถูกกล่าวหาได้กระทำความผิดวินัยจริงหรือไม่ถ้าผิดจริงก็จะได้ลงโทษ ช้อยกเว้น กรณีที่เป็นความผิดที่ปรากฏชัดแจ้งตามที่กำหนดในกฎ ก.ค.ศ.จะดำเนินการ ทางวินัยโดยไม่สอบสวนก็ได้ ความผิดที่ปรากฏชัดแจ้งตามที่กำหนดในกฎ ก.ค.ศ. ว่าด้วยกรณีความผิดที่ปรากฏชัดแจ้ง พ.ศ. ๒๕๔๙

ก. การกระทำความผิดวินัยอย่างไม่ร้ายแรงที่เป็นกรณีความผิดที่ปรากฏอย่างชัดแจ้ง ได้แก่

(๑) กระทบความผิดอาญาจนต้องคำพิพากษาถึงที่สุดว่าผู้นั้นกระทำผิดและผู้บังคับบัญชาเห็นว่าข้อเท็จจริงตามคำพิพากษาประจักษ์ชัด

(๒) กระทำผิดวินัยไม่ร้ายแรงและได้รับสารภาพเป็นหนังสือต่อผู้บังคับบัญชาหรือ ให้ถ้อยคำรับสารภาพต่อผู้มีหน้าที่สืบสวนหรือคณะกรรมการสอบสวนโดยมีการบันทึกถ้อยคำ เป็นหนังสือ

ข. การกระทำผิดวินัยอย่างร้ายแรงที่เป็นกรณีความผิดที่ปรากฏชัดแจ้ง ได้แก่

(๑) กระทบความผิดอาญาจนได้รับโทษจำคุกหรือโทษที่หนักกว่าจำคุกโดยคำพิพากษาถึงที่สุดให้จำคุกหรือลงโทษที่หนักกว่าจำคุก

(๒) ละทิ้งหน้าที่ราชการติดต่อกันในคราวเดียวกันเป็นเวลาเกินกว่า ๑๕ วัน ผู้บังคับบัญชา สืบสวนแล้วเห็นว่าไม่มีเหตุผลสมควร หรือมีพฤติการณ์อันแสดงถึงความจงใจไม่ปฏิบัติตามระเบียบ ของทางราชการ

(๓) กระทำผิดวินัยอย่างร้ายแรงและได้รับสารภาพเป็นหนังสือต่อผู้บังคับบัญชา หรือให้ ถ้อยคำรับสารภาพต่อผู้มีหน้าที่สืบสวนหรือคณะกรรมการสอบสวนโดยมีการบันทึกถ้อยคำเป็นหนังสือ

### การอุทธรณ์

มาตรา ๑๒๑ และมาตรา ๑๒๒ แห่งพระราชบัญญัติระเบียบข้าราชการครูและบุคลากร ทางการศึกษา พ.ศ. ๒๕๔๗ บัญญัติให้ผู้ถูกลงโทษทางวินัยมีสิทธิอุทธรณ์คำสั่งลงโทษต่ออ.ก.ค.ศ. เขตพื้นที่การศึกษา อ.ก.ค.ศ.ที่ ก.ค.ศ. ตั้งแล้วแต่กรณี ภายใน ๓๐ วัน

### เงื่อนไขในการอุทธรณ์

ผู้อุทธรณ์ ต้องเป็นผู้ที่ถูกลงโทษทางวินัยและไม่พอใจผลของคำสั่งลงโทษผู้อุทธรณ์ ต้องอุทธรณ์เพื่อตนเองเท่านั้น ไม่อาจอุทธรณ์แทนผู้อื่นได้ ระยะเวลาอุทธรณ์ ภายใน ๓๐ วัน นับแต่วันที่ได้รับแจ้งคำสั่งลงโทษ ต้องทำเป็นหนังสือ

การอุทธรณ์โทษวินัยไม่ร้ายแรง การอุทธรณ์คำสั่งโทษภาคทัณฑ์ ตัดเงินเดือน หรือลดขั้นเงินเดือนที่ผู้บังคับบัญชาสั่งด้วยอำนาจของตนเอง ต้องอุทธรณ์ต่อ อ.ก.ค.ศ. เขตพื้นที่การศึกษาหรือ อ.ก.ค.ศ.ส่วนราชการ เว้นแต่ การสั่งลงโทษตามมติให้อุทธรณ์ต่อ ก.ค.ศ.

การอุทธรณ์โทษวินัยร้ายแรง การอุทธรณ์คำสั่งลงโทษปลดออกหรือไล่ออกจากราชการต้องอุทธรณ์ต่ออ.ก.ค.ศ.ทั้งนี้การร้องทุกข์คำสั่งให้ออกจากราชการหรือคำสั่งพักราชการหรือให้ออกจากราชการไว้ก่อนก็ต้องร้องทุกข์ต่ออ.ก.ศ.เช่นเดียวกัน

การร้องทุกข์ หมายถึงผู้ถูกกระทบสิทธิหรือไม่ได้รับความเป็นธรรมจากคำสั่งของฝ่ายปกครองหรือค้ำข้องใจจากการกระทำของผู้บังคับบัญชาใช้สิทธิร้องทุกข์ขอความเป็นธรรมขอให้เพิกถอนคำสั่งหรือทบทวนการกระทำของฝ่ายปกครองหรือของผู้บังคับบัญชา

มาตรา ๑๒๒ และมาตรา ๑๒๓ แห่งพระราชบัญญัติระเบียบข้าราชการครูและบุคลากร ทางการศึกษา พ.ศ.๒๕๔๗ บัญญัติให้ผู้ถูกสั่งให้ออกจากราชการมีสิทธิร้องทุกข์ต่ออ.ก.ศ. และผู้ซึ่งตน เห็นว่าตนไม่ได้รับความเป็นธรรมหรือมีความคับข้องใจเนื่องจากการกระทำของผู้บังคับบัญชาหรือ กรณีถูกตั้งกรรมการสอบสวนมีสิทธิร้องทุกข์ต่ออ.ก.ศ.เขตพื้นที่การศึกษา อ.ก.ค.ศ. ที่ก.ค.ศ. ตั้งหรือ ก.ค.ศ.แล้วแต่กรณีภายใน ๓๐ วัน

### ผู้มีสิทธิร้องทุกข์ ได้แก่ ข้าราชการครู และบุคลากรทางการศึกษา เหตุที่จะร้องทุกข์

(๑) ถูกสั่งให้ออกจากราชการ

(๒) ถูกสั่งพักราชการ

(๓) ถูกสั่งให้ออกจากราชการไว้ก่อน

(๔) ไม่ได้รับความเป็นธรรม หรือคับข้องใจจากการกระทำของผู้บังคับบัญชา

(๕) ถูกตั้งกรรมการสอบสวน

**การเลื่อนขั้นเงินเดือน** ข้าราชการครูและบุคลากรทางการศึกษาจะได้รับการพิจารณาเลื่อนขั้นเงินเดือนในแต่ละครั้งต้องอยู่ในเกณฑ์ ดังนี้

๑. ในกรณีที่แล้วมามีผลการปฏิบัติงาน ความประพฤติในการรักษาวินัย คุณธรรม จริยธรรม และจรรยาบรรณวิชาชีพอยู่ในเกณฑ์ที่สมควรได้เลื่อนขั้นเงินเดือน

๒. ในกรณีที่แล้วมาจนถึงวันออกคำสั่งเลื่อนขั้นเงินเดือนไม่ถูกลงโทษทางวินัยที่หนักกว่าโทษภาคทัณฑ์ หรือถูกลงโทษในคดีอาญาให้ลงโทษในความผิดที่เกี่ยวกับการปฏิบัติหน้าที่ราชการ หรือ ความผิดที่ทำให้เสื่อมเสียเกียรติศักดิ์ของตำแหน่งหน้าที่ราชการของตนซึ่งไม่ใช่ความผิดที่ได้กระทำ โดยประมาทหรือความผิดลหุโทษ

๓. ในกรณีที่แล้วมาต้องไม่ถูกสั่งพักราชการเกินกว่าสองเดือน

๔. ในกรณีที่แล้วมาต้องไม่ขาดราชการโดยไม่มีเหตุผลอันสมควร

๕. ในกรณีที่แล้วมาได้รับการบรรจุเข้ารับราชการมาแล้วเป็นเวลาไม่น้อยกว่าสี่เดือน

๖. ในกรณีที่แล้วมาถ้าเป็นผู้ได้รับอนุญาตไปศึกษาในประเทศฝึกอบรมและดูงาน ณ ต่างประเทศต้องได้ปฏิบัติหน้าที่ราชการในครั้งที่แล้วมาเป็นเวลาไม่น้อยกว่าสี่เดือน

๗. ในกรณีที่แล้วมาต้องไม่ลาหรือมาทำงานสายเกินจำนวนครั้งที่หัวหน้าส่วนราชการกำหนด

๘. ในกรณีที่แล้วมาต้องมีเวลาปฏิบัติราชการหกเดือนโดยมีวันลาไม่เกินยี่สิบสามวัน แต่ไม่รวมวันลา ดังต่อไปนี้

๑) ลาอุปสมบทหรือลาไปประกอบพิธีฮัจญ์

๒) ลาคลอดบุตรไม่เกินเก้าสิบวัน

๓) ลาป่วยซึ่งจำเป็นต้องรักษาตัวเป็นเวลานานไม่ว่าคราวเดียวหรือหลายคราวรวมกัน ไม่เกินหกสิบวันทำการ ๔) ลาป่วยเพราะประสบอันตรายในขณะที่ปฏิบัติราชการตามหน้าที่หรือในขณะที่เดินทางไปหรือกลับจากการปฏิบัติราชการตามหน้าที่

๕) ลาพักผ่อน

๖) ลาเข้ารับการตรวจเลือกหรือเข้ารับการเตรียมพล

๗) ลาไปปฏิบัติงานในองค์การระหว่างประเทศ

### การฝึกอบรมและลาศึกษาต่อ

**การฝึกอบรม** หมายความว่า การเพิ่มพูนความรู้ความชำนาญ หรือประสบการณ์ด้วยการเรียน หรือการวิจัยตามหลักสูตรของการฝึกอบรม หรือการสัมมนาอบรมเชิงปฏิบัติการ การดำเนินงานตาม โครงการแลกเปลี่ยนกับต่างประเทศ การไปเสนอผลงานทางวิชาการ และการประชุมเชิงปฏิบัติการ ทั้งนี้โดยมิได้มีวัตถุประสงค์เพื่อให้ได้มาซึ่งปริญญาหรือประกาศนียบัตรวิชาชีพที่ ก.พ.รับรอง และหมายความรวมถึงการฝึกฝนภาษาและการรับคำแนะนำก่อนฝึกอบรมหรือการดูงานที่เป็นส่วนหนึ่งของการฝึกอบรมหรือต่อจากการฝึกอบรมนั้นด้วย

**การดูงาน** หมายความว่า การเพิ่มพูนความรู้และประสบการณ์ด้วยการสังเกตการณ์ และการแลกเปลี่ยนความคิดเห็น (การดูงานมีระยะเวลาไม่เกิน ๑๕ วัน ตามหลักสูตรหรือโครงการ หรือแผนการดูงานในต่างประเทศ หากมีระยะเวลาเกินกำหนดให้ดำเนินการเป็นการฝึกอบรม)

**การลาศึกษาต่อ** หมายความว่า การเพิ่มพูนความรู้ด้วยการเรียนหรือการวิจัยตามหลักสูตรของสถาบัน การศึกษา หรือสถาบันวิชาชีพ เพื่อให้ได้มาซึ่งปริญญาหรือประกาศนียบัตรวิชาชีพที่ ก.พ.รับรองและหมายความรวมถึงการฝึกฝนภาษาและการได้รับคำแนะนำก่อนเข้าศึกษาและการฝึกอบรม หรือการดูงานที่

เป็นส่วนหนึ่งของการศึกษาหรือต่อจากการศึกษานั้นด้วย การออกจากราชการของข้าราชการครูและบุคลากรทางการศึกษา

ข้าราชการครูและบุคลากรทางการศึกษาออกจากราชการเมื่อ (มาตรา ๑๐๗ พ.ร.บ.ระเบียบข้าราชการครูฯ)

๑) ตาย

๒) พ้นจากราชการตามกฎหมายว่าด้วยบำเหน็จบำนาญข้าราชการ

๓) ลาออกจากราชการและได้รับอนุญาตให้ลาออก

๔) ถูกสั่งให้ออก

๕) ถูกสั่งลงโทษปลดออกหรือไล่ออก

๖) ถูกเพิกถอนใบอนุญาตประกอบวิชาชีพ เว้นแต่ได้รับแต่งตั้งให้ดำรงตำแหน่งอื่นที่ไม่ต้องมีใบอนุญาตประกอบวิชาชีพ

**การลาออกจากราชการ** ข้าราชการครูและบุคลากรทางการศึกษาผู้ใดประสงค์จะลาออกจากราชการให้ยื่นหนังสือลาออกต่อผู้บังคับบัญชาเพื่อให้ผู้มีอำนาจตาม มาตรา ๕๓ เป็นผู้พิจารณาอนุญาต กรณีผู้มีอำนาจตาม มาตรา ๕๓ พิจารณาเห็นว่าจำเป็นเพื่อประโยชน์แก่ราชการจะยับยั้งการอนุญาตให้ลาออกไว้เป็นเวลาไม่เกิน ๙๐ วัน นับแต่วันขอลาออกก็ได้ แต่ต้องแจ้งการยับยั้ง พร้อมเหตุผลให้ผู้ขอลาออกทราบ เมื่อครบกำหนดเวลาที่ยับยั้งแล้วให้การลาออกมีผลตั้งแต่วันที่ถัดจากวันครบกำหนดเวลาที่ยับยั้ง ถ้าผู้มีอำนาจตาม มาตรา ๕๓ ไม่ได้อนุญาตและไม่ได้ยับยั้งการอนุญาตให้ลาออก ให้การลาออก มีผลตั้งแต่วันที่ขอลาออก ข้าราชการครูและบุคลากรทางการศึกษาผู้ใดประสงค์จะลาออกจากราชการเพื่อดำรงตำแหน่ง ทางการเมือง หรือเพื่อสมัครรับเลือกตั้งให้ยื่นหนังสือลาออกต่อผู้บังคับบัญชาและให้การลาออกมีผลนับตั้งแต่วันที่ผู้นั้นขอลาออก

**ระเบียบ ก.ค.ศ ว่าด้วยการลาออกของข้าราชการครูและบุคลากรทางการศึกษา พ.ศ. ๒๕๔๘**

ข้อ ๓ การยื่นหนังสือขอลาออกจากราชการให้ยื่นล่วงหน้าก่อนวันขอลาออกไม่น้อยกว่า ๓๐ วัน กรณีผู้มีอำนาจอนุญาตการลาออกเห็นว่ามิใช่เหตุผลและความจำเป็นพิเศษ จะอนุญาตเป็นลายลักษณ์อักษรก่อนวันขอลาออกให้ผู้ประสงค์จะลาออกยื่นหนังสือขอลาออกล่วงหน้าไม่น้อยกว่า ๓๐ วัน ก็ได้ หนังสือขอลาออกที่ยื่นล่วงหน้าก่อนวันขอลาออกน้อยกว่า ๓๐ วัน โดยไม่ได้รับอนุญาตเป็น ลายลักษณ์อักษรจากผู้มีอำนาจอนุญาต หรือที่มีได้ระบุวันขอลาออก ให้ถือวันถัดจากวันครบกำหนด ๓๐ วัน นับแต่วันยื่นเป็นวันขอลาออก

ข้อ ๕ ผู้มีอำนาจอนุญาตการลาออกพิจารณาว่าจะสั่งอนุญาตให้ผู้นั้นลาออกจากราชการหรือจะสั่งยับยั้งการอนุญาตให้ลาออกให้ดำเนินการ ดังนี้

(๑) หากพิจารณาเห็นว่าควรอนุญาตให้ลาออกจากราชการได้ให้มีคำสั่งอนุญาตให้ลาออกเป็นลายลักษณ์อักษรให้เสร็จสิ้นก่อนวันขอลาออกแล้วแจ้งคำสั่งดังกล่าวให้ผู้ขอลาออกทราบก่อนวัน ขอลาออกด้วย

(๒) หากพิจารณาเห็นว่าควรยับยั้งการอนุญาตให้ลาออกเนื่องจากจำเป็นเพื่อประโยชน์แก่ราชการ ให้มีคำสั่งยับยั้งการอนุญาตให้ลาออกเป็นลายลักษณ์อักษรให้เสร็จสิ้นก่อนวันขอลาออกแล้วแจ้งคำสั่งดังกล่าวพร้อมเหตุผลให้ผู้ขอลาออกทราบก่อนวันขอลาออกด้วย ทั้งนี้การยับยั้งการอนุญาต ให้ลาออกให้สั่งยับยั้งไว้ได้เป็นเวลาไม่เกิน ๙๐ วันและสั่งยับยั้งได้เพียงครั้งเดียวจะขยายอีกไม่ได้ เมื่อครบกำหนดเวลาที่ยับยั้งแล้วให้การลาออกมีผลตั้งแต่วันที่ถัดจากวันครบกำหนดเวลาที่ยับยั้ง



ข้อ ๖ กรณีที่ผู้ขอลาออกได้ออกจากราชการไปโดยผลของกฎหมาย เนื่องจากผู้มีอำนาจ อนุญาตมิได้มีคำสั่งอนุญาตให้ลาออกและมีคำสั่งยับยั้งการอนุญาตให้ลาออกก่อนวันขอลาออก หรือเนื่องจากครบกำหนดเวลายับยั้งการอนุญาตให้ลาออกให้ผู้มีอำนาจอนุญาตมีหนังสือแจ้ง วันออกจากราชการให้ผู้ขอลาออกทราบภายใน ๗ วัน นับแต่วันที่ผู้นั้นออกจากราชการและแจ้งให้ส่วนราชการที่เกี่ยวข้องทราบด้วย

ข้อ ๗ การยื่นหนังสือขอลาออกจากราชการเพื่อดำรงตำแหน่งทางการเมือง หรือเพื่อสมัครรับเลือกตั้งให้ยื่นต่อผู้บังคับบัญชาอย่างช้าภายในวันที่ขอลาออกและให้ผู้บังคับบัญชาดังกล่าวเสนอ หนังสือขอลาออกนั้นต่อผู้บังคับบัญชาชั้นเหนือขึ้นไปตามลำดับจนถึงผู้มีอำนาจอนุญาตการลาออกโดยเร็วเมื่อผู้มีอำนาจอนุญาตได้รับหนังสือขอลาออกแล้วให้มิคำสั่งอนุญาตออกจากราชการได้ตั้งแต่ วันที่ขอลาออก

๕. ครูอัตราจ้าง กรณีครูอัตราจ้างที่จ้างด้วยเงินงบประมาณให้ปฏิบัติหน้าที่ครู เช่น ปฏิบัติหน้าที่ครูผู้ช่วย ครูพี่เลี้ยง หรือปฏิบัติหน้าที่ครูที่เรียกชื่ออย่างอื่นให้ปฏิบัติตามระเบียบกระทรวงการคลังว่าด้วยลูกจ้างประจำของส่วนราชการพ.ศ. ๒๕๓๗ และแนวปฏิบัติที่ใช้เพื่อการนั้น

