



**WATHONGRATTANARAM SCHOOL**

สำนักงานเขตพื้นที่การศึกษาประถมศึกษากรุงเทพมหานคร

# แผนพัฒนาการบริหารบุคคล ปีการศึกษา 2566-2567



โรงเรียนวัดหงส์รัตนาราม  
สำนักงานเขตพื้นที่การศึกษาประถมศึกษากรุงเทพมหานคร  
สำนักงานคณะกรรมการการศึกษาขั้นพื้นฐาน  
กระทรวงศึกษาธิการ

## คำนำ

แผนการบริหารและพัฒนาทรัพยากรบุคคลโรงเรียนวัดหงส์รัตนาราม ประจำปี งบประมาณ ๒๕๖๖ ได้รับอนุมัติจากคราวประชุมกรรมการบริหารโรงเรียนอนุมัติแผนโดยคณะกรรมการอำนวยการเมื่อคราว ซึ่งแผนดังกล่าวนี้จัดทำขึ้นภายใต้กรอบแนวคิดการบริหารทรัพยากรบุคคล โดยการดำเนินการจัดทำแผนพัฒนาบุคลากรครั้งนี้มีวัตถุประสงค์เพื่อเป็นกรอบแนวทางในการพัฒนาศักยภาพบุคลากรใน ปรับเปลี่ยนเท่าทันกับการเปลี่ยนแปลงของโลก รวมถึงพัฒนาบุคลากรเพื่อรองรับการพัฒนาหลักสูตรใหม่ ๆ เพื่อ ส่งเสริมศักยภาพผู้เรียนได้อย่างตรงตามความต้องการ เกิดความเข้มแข็งทางด้านวิชาการ โรงเรียนหวังเป็นอย่างยิ่งว่าแผนการบริหารและพัฒนาทรัพยากรบุคคลฉบับนี้จะก่อให้เกิดการพัฒนาต่อ ตัวบุคลากร อันเป็นกลจักรสำคัญที่จะขับเคลื่อนโรงเรียนและพัฒนานักเรียนได้ตามเป้าหมายได้อย่างดี

โรงเรียนวัดหงส์รัตนาราม

## สารบัญ

	หน้า
๑ ส่วนที่ ๑ ข้อมูลทั่วไป	๔
๒ ประวัติความเป็นมา .....	๔
๓ โครงสร้างการบริหาร .....	๖
๔ วิสัยทัศน์ พันธกิจ .....	๘
๕ ยุทธศาสตร์และประเด็นยุทธศาสตร์ .....	๙
๖ ส่วนที่ ๒ นโยบายการพัฒนาคูคณากร	๑๐
๗ นโยบายและการดำเนินการด้านการพัฒนาคูคณากร .....	๑๐
๘ แนวทางการจัดทำแผนพัฒนาคูคณากร .....	๑๒

## ส่วนที่ ๑ ข้อมูลทั่วไป

### ๑. ข้อมูลทั่วไป

โรงเรียนวัดหงส์รัตนาราม ตั้งอยู่เลขที่ ๔๖ ซอยวังเดิม ๒ ถนนวังเดิม แขวงวัดอรุณ เขต  
บางกอกใหญ่ กรุงเทพมหานคร รหัสไปรษณีย์ ๑๐๖๐๐ โทรศัพท์ ๐ ๒๔๖๖ ๗๙๓๗ โทรสาร  
๐๒๔๗๒๐๘๗๖ e-mail : wathongschool@hotmail.co.th website :  
www.wathongschool.ac.th/

เปิดสอนตั้งแต่ระดับอนุบาล ๑ ถึง ระดับประถมศึกษาปีที่ ๖ ( เด็กปกติและการศึกษาพิเศษ )  
เนื้อที่ ๑ ไร่ ๑ งาน ๔๔ ตารางวา เขตบริการ ได้แก่ เขตบางกอกใหญ่ เขตธนบุรี เขตบางกอกน้อย ( ทั่วไป )

### ประวัติโดยย่อ

โรงเรียนวัดหงส์รัตนาราม เริ่มก่อตั้งเมื่อ พ.ศ. ๒๔๙๖ เดิมชื่อโรงเรียนสามัญบางกอกใหญ่ สังกัด  
กองการศึกษาพิเศษ แผนกมัธยม กรมวิสามัญศึกษา กระทรวงศึกษาธิการ ใช้อักษรย่อ ส.บ.ญ. ใช้อาคาร  
เรียนของวัดราชสิทธิารามเปิดสอนชั้นมัธยมศึกษาปีที่ ๑ - ๓ เน้นหลักสูตรวิชาชีพ

พ.ศ. ๒๔๙๗ ย้ายจากโรงเรียนวัดราชสิทธิาราม มาใช้อาคารเรียนของโรงเรียนสตรีการช่างธนบุรี  
ตั้งอยู่ในบริเวณวัดหงส์รัตนาราม ซึ่งเป็นที่ตั้งโรงเรียนในปัจจุบัน

พ.ศ. ๒๕๐๐ ได้รับคัดเลือกจากกระทรวงศึกษาธิการ ให้เข้าอยู่ในโครงการปรับปรุงโรงเรียน  
ประถมศึกษา กรุงเทพ - ธนบุรี ( รุ่นที่ ๒ ) โดยได้รับความร่วมมือจากองค์การการศึกษาวิทยาศาสตร์และ  
วัฒนธรรมแห่งชาติ ( UNESCO ) และองค์การบริหารวิเทศกิจของสหรัฐอเมริกา ( ICA ) ซึ่งเริ่มดำเนินการ  
ทดลองและขยายผล ระหว่าง พ.ศ. ๒๔๙๔ - ๒๕๐๔

พ.ศ. ๒๕๑๐-๒๕๑๑ ได้รับงบประมาณให้สร้างอาคารเรียนเป็นตึก ๓ ชั้น ซึ่งเป็นอาคารเรียนที่ใช้มา  
จนถึงปัจจุบัน

พ.ศ. ๒๕๑๔ เปลี่ยนชื่อจากโรงเรียนสามัญบางกอกใหญ่ เป็นโรงเรียนวัดหงส์รัตนาราม ใช้อักษรย่อ  
ส.ท.ร.

พ.ศ. ๒๕๒๓ โอนมาสังกัดสำนักงานคณะกรรมการการศึกษาแห่งชาติ เปิดสอนตั้งแต่ชั้น  
ประถมศึกษาปีที่ ๑ - ๖ จนถึงปัจจุบัน ต่อมาเปิดสอนนักเรียนที่มีความบกพร่องทางสติปัญญา ตาม  
โครงการเรียนร่วมของกองการศึกษาพิเศษ กรมสามัญศึกษา

พ.ศ. ๒๕๓๕ ได้รับอนุมัติให้เปิดสอนชั้นอนุบาล หลักสูตร ๒ ปี เพื่อเตรียมความพร้อมด้านต่าง ๆ  
ของเด็กให้พร้อมจะเรียนในชั้นประถมศึกษาปีที่ ๑ และเป็นการช่วยเหลือผู้ปกครองที่มีฐานะยากจน ให้ได้มี  
โอกาสส่งบุตรหลานเข้าเรียนก่อนวัยเรียน

พ.ศ. ๒๕๔๔ ได้รับคัดเลือกเป็นโรงเรียนนำร่องการใช้หลักสูตรสถานศึกษาขั้นพื้นฐาน และได้รับ  
การประเมินมาตรฐานการศึกษาจากสำนักงานรับรองมาตรฐานและประเมินคุณภาพการศึกษา

ปีการศึกษา ๒๕๔๕ เริ่มใช้หลักสูตรสถานศึกษาขั้นพื้นฐาน ในชั้นประถมศึกษาปีที่ ๑ และชั้น  
ประถมศึกษาปีที่ ๔

ปีการศึกษา ๒๕๕๓ เริ่มใช้หลักสูตรสถานศึกษาโรงเรียนวัดหงส์รัตนาราม ปีการศึกษา ๒๕๕๓  
ตามหลักสูตรแกนกลางการศึกษาขั้นพื้นฐาน พุทธศักราช ๒๕๕๑

ปีการศึกษา ๒๕๕๔ ได้รับการประเมินมาตรฐานการศึกษาจากสำนักงานรับรองมาตรฐานและประเมินคุณภาพการศึกษา ( รอบที่ ๓ ) วันที่ ๑๓ - ๑๕ มิถุนายน ๒๕๕๔ และรับรองมาตรฐานจากสำนักงานรับรองมาตรฐานและประเมินคุณภาพการศึกษา ( รอบที่ ๓ ) เมื่อวันที่ ๒๖ มิถุนายน ๒๕๕๕

ปีการศึกษา ๒๕๕๔ ได้รับงบประมาณอุดหนุน โดยนายวิลาศ จันทร์พิทักษ์ สมาชิกสภาผู้แทนราษฎร เขตบางกอกใหญ่ เพื่อจัดทำหลังคาคลุมลานอเนกประสงค์บริเวณสนามหน้าโรงเรียน และหลังคาบนดาดฟ้า ชั้น ๓ เป็นจำนวนเงิน ๑,๕๐๐,๐๐๐ บาท

ปีการศึกษา ๒๕๕๕ ได้รับงบประมาณอุดหนุน โดยนายวิลาศ จันทรพิทักษ์ สมาชิกสภาผู้แทนราษฎร เขตบางกอกใหญ่ เพื่อปรับปรุงห้องสมุดอิเล็กทรอนิกส์ ( Electronic Library ) เป็นจำนวนเงิน ๑,๒๐๐,๐๐๐ บาท ได้รับการคัดเลือกให้เป็นโรงเรียน ต้นแบบการจัดการเรียนรวม และได้รับอนุมัติจากสำนักงานเขตพื้นที่การศึกษาประถมศึกษากรุงเทพมหานคร ให้เปิดทำการสอนชั้นอนุบาล ๓ ขวบ

ปีการศึกษา ๒๕๕๗ ได้รับมอบหมายจากคณะกรรมการการศึกษาขั้นพื้นฐานให้เป็นโรงเรียนนำร่อง การท่องเที่ยว คำนวณ ๑๒ ประการและการสอนภาษาไทยแบบแจกลูกสะกดคำตามพระราชดำริของสมเด็จพระเทพรัตนราชสุดาฯ สยามบรมราชกุมารี

ปีการศึกษา ๒๕๕๘ กระทรวงศึกษาธิการได้ประเมินให้โรงเรียนเป็นสถานศึกษารางวัลพระราชทาน ระดับประถมศึกษา ประจำปีการศึกษา ๒๕๕๘

ปีการศึกษา ๒๕๖๑ ได้รับโล่รางวัลดีเด่น รางวัลสถานศึกษาปลอดภัยระดับประเทศ

ปีการศึกษา ๒๕๖๒ ได้รับประกาศนียบัตรรางวัลดีเด่น (ปีที่ ๒) รางวัลสถานศึกษาปลอดภัยระดับประเทศ

ปีการศึกษา ๒๕๖๖ ได้รับการประเมินคุณภาพภายนอก รอบที่ ๔ จากหน่วยงานสำนักงานรับรองมาตรฐานและประเมินคุณภาพการศึกษา (องค์การมหาชน) (สมศ.) ผลการประเมินอยู่ในระดับคุณภาพ ดีมาก

ปีการศึกษา ๒๕๖๖ ได้รับประกาศนียบัตรรางวัลดีเด่น (ปีที่ ๓) รางวัลสถานศึกษาปลอดภัยระดับประเทศ

ปีการศึกษา ๒๕๖๔ ได้รับประกาศนียบัตรรางวัลดีเด่น (ปีที่ ๔) รางวัลสถานศึกษาปลอดภัยระดับประเทศ

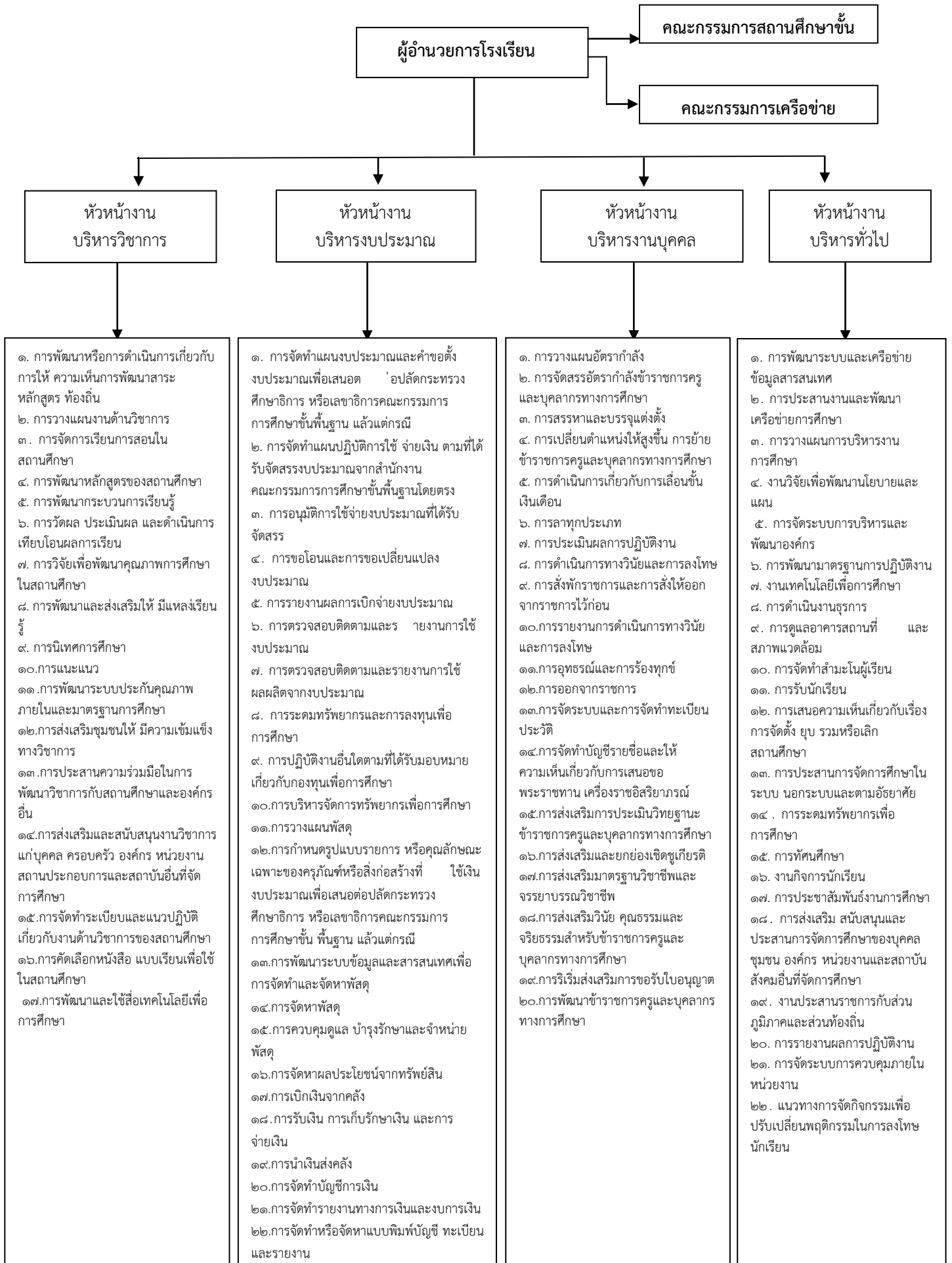
ปีการศึกษา ๒๕๖๔ รางวัลระดับดีเยี่ยม รองชนะเลิศอันดับ ๒ การประกวดนวัตกรรมการใช้หลักสูตร ด้านทุจริตศึกษา (๑ โรงเรียน ๑ นวัตกรรม) ภายใต้โครงการสร้างเสริมคุณธรรม จริยธรรม และธรรมาภิบาลในสถานศึกษา

การศึกษา ๒๕๖๖ ได้รับโล่โรงเรียนหัวแข็ง ระดับเหรียญทองแดง จากโครงการรณรงค์สวมหมวกกันน็อกภายใต้ชื่อโครงการ “สังคมหัวแข็ง” ปีที่ ๗

## ๒. การบริหารจัดการศึกษา

โรงเรียนวัดหงส์รัตนาราม แบ่งโครงสร้างการบริหารงาน เป็น ๔ ด้าน ได้แก่ ด้านบริหารวิชาการ บริหารงบประมาณ บริหารงานบุคคล และบริหารทั่วไป ผู้บริหารยึดหลักการบริหารแบบมีส่วนร่วม เทคนิคการบริหารแบบการพัฒนาตามกระบวนการ P D C A โดยเน้นหลักธรรมาภิบาลในกา รบริหารภายในองค์กร

# โครงสร้างการบริหารงานโรงเรียน



### ๓. วิสัยทัศน์ พันธกิจ เป้าหมาย อัตลักษณ์ และเอกลักษณ์ของสถานศึกษา

#### วิสัยทัศน์

พัฒนาผู้เรียนให้มีคุณภาพ มีทักษะอาชีพ บนพื้นฐานความเป็นไทยตามหลักปรัชญาของเศรษฐกิจพอเพียงเคียงคู่ความปลอดภัย และความเสมอภาคทางการศึกษา

#### พันธกิจ

๑. สร้างลักษณะนิสัยให้ครูและบุคลากรในโรงเรียน นักเรียน มีนิสัยรักการอ่าน
๒. พัฒนาคุณภาพด้านวิชาการ ความรู้ และทักษะในการจัดการเรียนรู้ โดยเน้นผู้เรียนเป็นสำคัญ
๓. ส่งเสริมคุณธรรมจริยธรรม ให้ผู้เรียนอยู่ร่วมในสังคมได้อย่างมีความสุข เข้าใจการใช้ชีวิตตามหลักเศรษฐกิจพอเพียง
๔. ส่งเสริมให้นักเรียนรักและภูมิใจในความเป็นไทย
๕. พัฒนาระบบบริหารจัดการของโรงเรียนให้มีมาตรฐาน
๖. ส่งเสริม สนับสนุนให้ครูและบุคลากรทางการศึกษา มีความสามารถในการจัดการเรียนรู้และทักษะการปฏิบัติงานได้อย่างมีคุณภาพ
๗. ส่งเสริมและสนับสนุนการใช้แหล่งเรียนรู้ วัฒนธรรม ภูมิปัญญาท้องถิ่นและเทคโนโลยีให้สอดคล้องกับการเรียนรู้อย่างมีประสิทธิภาพ

#### เป้าหมาย

๑. ครูและบุคลากรในโรงเรียน นักเรียน อ่านหนังสืออย่างสม่ำเสมอ
๒. นักเรียนทุกคนได้รับการพัฒนาในทุก ๆ ด้าน ตามเป้าหมายของหลักสูตร มีพัฒนาการในด้านต่าง ๆ ตามศักยภาพของแต่ละบุคคล
๓. นักเรียนมีคุณธรรม จริยธรรมและอยู่ในสังคมได้อย่างมีความสุข เข้าใจการใช้ชีวิตตามหลักเศรษฐกิจพอเพียง
๔. ครูและบุคลากรทางการศึกษา ได้รับการพัฒนาอย่างต่อเนื่อง
๕. โรงเรียนมีระบบบริหารจัดการที่ได้มาตรฐานและมีระบบประกันคุณภาพภายใน
๖. โรงเรียนนำสื่อ นวัตกรรม เทคโนโลยี แหล่งเรียนรู้และภูมิปัญญาท้องถิ่นที่หลากหลาย มาใช้ในการจัดการเรียนรู้
๗. โรงเรียนจัดระดมทรัพยากรเพื่อเพิ่มประสิทธิภาพการจัดการศึกษา
๘. โรงเรียนจัดกิจกรรมส่งเสริม สืบสานประเพณีและวัฒนธรรมไทย

#### อัตลักษณ์ของสถานศึกษา

ยิ้มง่าย ไหว้สวย

#### เอกลักษณ์ของสถานศึกษา

ภูมิทัศน์สะอาด บรรยากาศน่าอยู่ คู่คุณธรรม

#### ๔. แนวทางการพัฒนาคุณภาพการจัดการศึกษาของสถานศึกษา

โรงเรียนดำเนินการพัฒนาคุณภาพการจัดการศึกษา โดยดำเนินการดังนี้

๑. ควบคุมคุณภาพการศึกษา โดยการกำหนดมาตรฐานการศึกษาให้สอดคล้องกับมาตรฐานการศึกษาจากสำนักงานคณะกรรมการการศึกษาขั้นพื้นฐาน จัดทำโครงการ/กิจกรรม เพื่อให้สอดคล้องกับมาตรฐานการศึกษา มีการกำกับติดตามอย่างต่อเนื่อง
๒. การตรวจสอบคุณภาพหรือการทบทวนคุณภาพภายใน กำหนดให้มีการตรวจสอบคุณภาพหรือการทบทวนคุณภาพภายใน ทุกปีการศึกษาและนำผลมาปรับปรุงให้ได้มาตรฐาน
๓. การประเมินคุณภาพการศึกษา กำหนดให้มีการประเมินความก้าวหน้าเมื่อสิ้นสุดโครงการเพื่อนำผลมาพัฒนาปรับปรุงในปีต่อไป

#### ๕. กลยุทธ์การพัฒนาคุณภาพการจัดการศึกษาของสถานศึกษา

กลยุทธ์ที่ ๑ ปลูกฝังคุณธรรม ความสำนึกในความเป็นชาติไทย และวิถีชีวิตตามหลักปรัชญาของเศรษฐกิจพอเพียงให้แก่แก่นักเรียนทุกคน

กลยุทธ์ที่ ๒ พัฒนาผู้เรียนให้มีคุณภาพตามมาตรฐานการศึกษา บรรลุตามเป้าหมายของหลักสูตรการศึกษา

กลยุทธ์ที่ ๓ พัฒนาศักยภาพของครูและบุคลากรทางการศึกษาอย่างเป็นระบบ

กลยุทธ์ที่ ๔ สร้างเสริมระบบบริหารจัดการและมีระบบประกันคุณภาพภายในสถานศึกษา

กลยุทธ์ที่ ๕ พัฒนาสื่อ นวัตกรรม เทคโนโลยี ภูมิปัญญาท้องถิ่นและแหล่งเรียนรู้ทางการศึกษา

กลยุทธ์ที่ ๖ ส่งเสริมการมีส่วนร่วมของบ้าน วัด ชุมชน และหน่วยงานอื่นทั้งภาครัฐและเอกชนในการบริหารและจัดการศึกษาอย่างมีประสิทธิภาพบนหลักธรรมาภิบาล

#### ๖. ข้อมูลครูและบุคลากร

##### ครูประจำการ

ที่	ชื่อ-สกุล	ตำแหน่ง/วิทยฐานะ	วุฒิ	วิชาเอก	สอนวิชา/ชั้น
๑.	นางสาวภัควัลย์ ศรีม่วงษ์	ครู คศ.๓	ค.ม.	การศึกษาพิเศษ	การศึกษาพิเศษ
๒	นางสาวจรรยา ภูระหงษ์	ครู คศ.๒	ค.บ.	การศึกษาพิเศษ	การศึกษาพิเศษ
๓	นายบัญญัติ วันชัย	ครู คศ.๒	ค.บ.	พลศึกษา	สุขศึกษาและพลศึกษา
๔	นางสาวอัญธิมา สุดละมัย	ครู คศ.๒	ค.บ.	ภาษาอังกฤษ	ภาษาอังกฤษ
๕	นางสาวดาริณี สมานจิตร	ครู คศ.๒	ค.บ.	ประถมศึกษา	การศึกษาพิเศษ
๖	นายเสกสม จินดารักษ์	ครู คศ.๒	ค.ม.	การประถมศึกษา	การศึกษาพิเศษ
๗	นางสาวสุกฤตา สอนสมฤทธิ์	ครู คศ.๒	กศ.บ.	เทคโนโลยีการศึกษาและคอมพิวเตอร์ศึกษา	คอมพิวเตอร์การงานอาชีพ
๘	นางกฤตพร ชินราช	ครู คศ.๒	ค.บ.	สังคมศึกษา	สังคมศึกษา
๙	นางสาวพรพระนาวัล รัชย์ปศรี	ครู คศ.๒	ศษ.บ.	ภาษาไทย	ภาษาไทย
๑๐	นายวรชัย งามขำ	ครู คศ.๒	ค.บ.	สังคมศึกษา	สังคมศึกษา
๑๑	นางพิชญภาศ เมฆเคลื่อน	ครู คศ.๒	ค.บ.	ปฐมวัย	ปฐมวัย
๑๒	นางสาวศรีญา ไซยะนิง	ครู คศ.๑	ค.บ.	คณิตศาสตร์	คณิตศาสตร์



จำนวนครูที่สอนวิชาตรงเอก ๑๒ คน คิดเป็นร้อยละ ๑๐๐  
 จำนวนครูที่สอนตรงความถนัด ๑๒ คน คิดเป็นร้อยละ ๑๐๐

### ลูกจ้างประจำ-อัตราจ้าง

ที่	ชื่อ-สกุล	อายุ	ประสบการณ์การสอน(ปี)	วุฒิ	วิชาเอก	สอนวิชา/ชั้น	จ้างด้วยเงิน
๑.	นางรัชนีวรรณ ชาวสอาด	๕๗	๖	ศศ.บ.	การจัดการทั่วไป	อนุบาล ๒	ครูโครงการ SP๒
๒	นางสาวสุกัญญา พานทอง	๒๘	๑	กศ.บ.	วิทยาศาสตร์ทั่วไป	ป.๑-ป.๖	งบประมาณ
๓	นางสาวรุ่งนภาพร พรหมดี	๒๕	๑	ค.บ.	ภาษาไทย	ป.๔-ป.๖	งบประมาณ

### พนักงานราชการ

ที่	ชื่อ-สกุล	อายุ	ประสบการณ์การสอน(ปี)	วุฒิ	วิชาเอก	สอนวิชา/ชั้น	จ้างด้วยเงิน
๑.	นางศิริกุล อินทรักษา	๔๓	๘	ค.บ.	ธุรกิจศึกษา	อนุบาล	งบประมาณ
๒	นางจุฑามาศ โพธิสาร	๔๘	๙	ป.ว.ส.	การตลาด	อนุบาล	งบประมาณ

### ข้อมูลครูและบุคลากร

ประเภทบุคลากร	เพศ		รวม
	ชาย	หญิง	
ผู้อำนวยการโรงเรียน	๐	๑	๑
รองผู้อำนวยการโรงเรียน	๐	๑	๑
ครู ค.ศ.๔	๐	๐	๐
ครู ค.ศ.๓	๐	๑	๑
ครู ค.ศ.๒	๓	๗	๑๐
ครู ค.ศ.๑	๐	๑	๑
ครูผู้ช่วย	๐	๐	๐
ครูอัตราจ้าง	๐	๓	๓
ลูกจ้างประจำ	๐	๐	๐
พนักงานราชการ	๐	๒	๒
ลูกจ้าง	๑	๕	๖
รวม	๔	๒๑	๒๕

## ส่วนที่ ๒

### ๑. นโยบายการพัฒนาบุคลากร

๑) ส่งเสริมและสนับสนุนให้บุคลากรไปศึกษา /อบรม /ดูงาน โดยการจัดสรรงบประมาณและงบประมาณเงินรายได้

๒) ส่งเสริมและสนับสนุนงบประมาณจัดโครงการ /กิจกรรมที่มุ่งเน้น การพัฒนาศักยภาพบุคลากรตามยุทธศาสตร์การพัฒนาโรงเรียน เพื่อพัฒนาความรู้ สร้างทักษะด้านต่าง ๆ ที่จำเป็นต่อการปฏิบัติงาน

๓) ส่งเสริมและสนับสนุนให้จัดทำเอกสารประกอบการสอน เผยแพร่ผลงานทางวิชาการ นวัตกรรม

๔) ส่งเสริมและสนับสนุนให้มีการขอเลื่อนวิทยฐานะ

๕) ส่งเสริมการจัดการความรู้ภายในหน่วยงานต่าง ๆ ของโรงเรียน เพื่อให้สามารถนำ ความรู้จากการปฏิบัติจริง จากการฝึกฝน และจากประสบการณ์มาใช้ให้เป็นประโยชน์เพื่อการพัฒนาบุคลากรและการทำงาน

การพัฒนาทรัพยากรบุคคล ถือเป็นกุญแจสำคัญที่จะนำองค์กรไปสู่ความสำเร็จ เนื่องจากบุคลากรจะเป็นผู้ผลักดันให้ภารกิจต่าง ๆ ของ โรงเรียน สำเร็จลุล่วงตามวัตถุประสงค์ ดังนั้นองค์กรจำเป็นจะต้องมีการกำหนดกรอบแนวทางการพัฒนาบุคลากร โรงเรียนวัดหงส์รัตนาราม ให้มีความรู้ ความสามารถ มีสมรรถนะสอดคล้องตามเป้าหมายและยุทธศาสตร์ของกระทรวงศึกษาธิการ ด้านครูและบุคลากรทางการศึกษาได้รับการพัฒนาให้มีคุณภาพตามมาตรฐานวิชาชีพและได้รับการส่งเสริมให้มีความก้าวหน้าในวิชาชีพและมีคุณภาพชีวิตที่ดีตลอดจนมีคุณลักษณะที่ดีพึงประสงค์ และมีทัศนคติที่ดีต่อโรงเรียนวัดหงส์รัตนาราม และโรงเรียน ๆ ตามมาตรา ๔๒ พระราชบัญญัติการศึกษาแห่งชาติ พ.ศ. ๒๕๔๒ ให้กระทรวงส่งเสริมให้มีระบบกระบวนการผลิต การพัฒนา ครู คณาจารย์ และ บุคลากรทางการศึกษา ให้มีคุณภาพ และ มาตรฐานที่เหมาะสม กับการเป็นวิชาชีพชั้นสูง โดยการกำกับ และ ประสานให้ สถาบัน ที่ทำหน้าที่ ผลิต และ พัฒนาครู คณาจารย์ รวมทั้งบุคลากรทางการศึกษาให้มีความพร้อม และ มีความเข้มแข็ง ในการเตรียม บุคลากรใหม่ และ การพัฒนาบุคลากรประจำการ อย่างต่อเนื่อง รัฐ พึงจัดสรร งบประมาณ และ จัดตั้ง กองทุนพัฒนาครู คณาจารย์ และบุคลากรทางการศึกษา อย่างเพียงพอ

งานบุคลากร โรงเรียนวัดหงส์รัตนาราม จึงเล็งเห็นความสำคัญของการพัฒนาบุคลากร รวมถึงแผนพัฒนาบุคลากร เพื่อใช้เป็นแนวทางในการดำเนินงานด้านการพัฒนาบุคลากร เพื่อให้บุคลากร เกิดความรู้ ทักษะ ในการปฏิบัติงานและเพื่อให้เป็นไปตามยุทธศาสตร์ ของชาติ สอนองกลยุทธ์ สพฐ . สพป.กทม และ ของโรงเรียน ซึ่งระบุรายละเอียดที่สำคัญและเกี่ยวข้องไว้ โดยกำหนดเกณฑ์ดังต่อไปนี้

๑. มีแผนการบริหารและการพัฒนาข้าราชการครูและบุคลากรทางการศึกษา ทั้งด้านวิชาการ เทคนิค การสอน และการวัดผล รวมถึงมีแผนบริหาร พัฒนาบุคลากรสายสนับสนุนที่

๒. มีการบริหาร พัฒนาข้าราชการครูและบุคลากรทางการศึกษา และบุคลากรสายสนับสนุนให้เป็นไปตามแผนที่กำหนด

๓. มีสวัสดิการเสริมสร้างสุขภาพที่ดี และสร้างขวัญและกำลังใจให้ข้าราชการครูและบุคลากรทางการศึกษาและบุคลากรสายสนับสนุน

๔. มีระบบการติดตามให้ ข้าราชการครูและบุคลากรทางการศึกษา และบุคลากรสายสนับสนุน มีความรู้ ทักษะ ที่ได้รับการพัฒนามาใช้ในการจัดการเรียนการสอนและวัดผลการเรียนรู้ของนักเรียนตลอดจนปฏิบัติงานที่เกี่ยวข้อง

๕. มีการให้ความรู้ด้านจรรยาบรรณ ข้าราชการครูและบุคลากรทางการศึกษา และบุคลากรสายสนับสนุน และควบคุมให้ข้าราชการครูและบุคลากรทางการศึกษาถือปฏิบัติ

๖. มีการประเมินผลความสำเร็จของแผนการบริหารและการพัฒนา ข้าราชการครูและบุคลากรทางการศึกษา และบุคลากรสายสนับสนุนมีการนำผลการประเมินไปปรับปรุงแผน หรือปรับปรุงการบริหารและการพัฒนาข้าราชการครูและบุคลากรทางการศึกษา และบุคลากรสายสนับสนุน

## ๒. วัตถุประสงค์

๑. เพื่อสนับสนุนแผนยุทธศาสตร์ของโรงเรียนวัดหงส์รัตนาราม อันจะนำไปสู่วิสัยทัศน์ของโรงเรียนฯ

๒. เพื่อให้บุคลากรโรงเรียนวัดหงส์รัตนาราม มีคุณลักษณะอันพึงประสงค์ นั้นคือ

- มีคุณภาพ มีความรักองค์กร มุ่งมั่นตั้งใจปฏิบัติหน้าที่ตามภาระงานที่กำหนด
- ได้รับมอบหมายงานตามศักยภาพ ความถนัด ความสนใจของแต่ละบุคคล
- มีความพึงพอใจในการทำงาน
- มีความรู้ ทักษะ ในการทำงาน
- มีความมุ่งมั่นในการพัฒนาตนเองและพัฒนางานในหน้าที่ให้มีคุณภาพสูงสุด
- มีจิตสำนึก

๓. เพื่อสอดรับการรับการดำเนินการจัดการความรู้ของหน่วยงานต่าง ๆ ในโรงเรียน และนำองค์ความรู้ที่ได้จากการจัดการความรู้มาใช้ในการพัฒนาบุคลากรให้เกิดประโยชน์อย่างกว้างขวาง และคุ้มค่า

## ๓. แนวทางการดำเนินกิจกรรมการพัฒนาบุคลากร

๑. ส่งเสริมให้ข้าราชการครูและบุคลากรทางการศึกษาเข้าร่วมการประชุม และบุคลากรสายสนับสนุนให้เข้ารับการฝึกอบรม ประชุมสัมมนา และดูงาน ทั้งภายในและภายนอกโรงเรียน

๒.

๓. สนับสนุนและส่งเสริมให้ ข้าราชการครูและบุคลากรทางการศึกษา สามารถพัฒนาเทคนิควิธีการสอนที่เน้นผู้เรียนเป็นสำคัญ

๔. ดำเนินการอย่างต่อเนื่องในด้านการพัฒนาบุคลากรเพื่อให้สามารถใช้ภาษาอังกฤษในการผลิตผลงานทางวิชาการและใช้การติดต่อสื่อสารได้อย่างมีประสิทธิภาพ

๕. ดำเนินการจัดการความรู้ (Knowledge Management) เพื่อพัฒนาบุคลากรด้าน นวัตกรรม การศึกษาและการวิจัยในชั้นเรียน การพัฒนาผลงานทางวิชาการ การค้นคว้าข้อมูลด้วยตนเองเพื่อสร้างผลงาน โดยร่วมกับหน่วยงานที่เกี่ยวข้องเพื่อจัดการองค์ความรู้ที่เกี่ยวข้องและเป็นความต้องการของบุคลากรทั้ง และบุคลากรสายสนับสนุน

๖. ส่งเสริมการจัดการความรู้ภายในหน่วยงานต่าง ๆ ของโรงเรียนเพื่อให้สามารถนำความรู้จากการปฏิบัติจริง จากการฝึกฝน และจากประสบการณ์ที่แอบแฝงอยู่ในตัวบุคคล มาใช้ให้เป็นประโยชน์เพื่อการพัฒนาบุคลากรและการพัฒนางาน

๗. จัดโครงการสัมมนาเพื่อพัฒนาศักยภาพด้านการบริหารและภาวะผู้นำสำหรับผู้บริหารทุกระดับของโรงเรียนและหน่วยงาน

๘. พัฒนาบุคลากรให้มีความสามารถ ด้านนวัตกรรมการศึกษาและการวิจัยในชั้นเรียน ทำการวิจัยเรื่องที่เกี่ยวข้องกับงานในหน้าที่ได้อย่างมีคุณภาพ

๙. ใช้หลักการมอบหมายงานควบคู่กับการมอบอำนาจในการปฏิบัติงาน (Empowerment) เพื่อพัฒนาบุคลากรให้สามารถพัฒนาศักยภาพในการทำงานเพิ่มขึ้น

๑๐. นำแนวคิดเกี่ยวกับสมรรถนะ (Competency) มาใช้ในการพัฒนาบุคลากร โดยเน้นการประเมินสมรรถนะเพื่อพัฒนาเป็นรายบุคคล และส่งเสริมการพัฒนาผู้บังคับบัญชาระดับต้นและระดับกลางให้สามารถระบุระดับสมรรถนะที่เป็นอยู่จริงของผู้ใต้บังคับบัญชาเป็นรายบุคคลได้

๑๑. พัฒนาบุคลากรให้ สามารถปฏิบัติงานแทนกันได้โดยส่งเสริมการจัดทำคู่มือการปฏิบัติงาน (Standard operating procedure)

๑๒. ส่งเสริมให้หน่วยงานปรับปรุงกระบวนการให้บริการ สั้น กระชับ โดยเน้นการบริการที่ถูกต้อง

๑๓. จัดสรรทุนระยะสั้นในการไปฝึกอบรมด้านการใช้ภาษาอังกฤษให้แก่บุคลากรสนับ สนุนอย่างต่อเนื่องเพื่อสร้างโอกาสให้บุคลากรได้ฝึกฝนและพัฒนาทักษะการใช้ภาษาอังกฤษในการติดต่อสื่อสารในระดับที่สามารถใช้ในการปฏิบัติงานได้จริง

๑๔. จัดโครงการฝึกอบรมเพื่อพัฒนาความรู้ สร้างทักษะด้านต่าง ๆ ที่จำเป็นต่อการปฏิบัติงาน โดยหน่วยงานกลางของโรงเรียนอ อย่างต่อเนื่องและทั่วถึง และส่งเสริมให้แต่ละหน่วยงานจัดโครงการพัฒนาบุคลากรในสังกัดเพื่อให้สอดคล้องกับความจำเป็นในการพัฒนา (Training Need) เฉพาะของแต่ละหน่วยงาน

๑๕. สอดแทรกเนื้อหาเกี่ยวกับการสร้างจิตสำนึกไว้ในหลักสูตรการสัมมนาและฝึกอบรม สำหรับข้าราชการครูและบุคลากรทางการศึกษาและบุคลากรสายสนับสนุน

๑๖. กระตุ้นให้เกิดจิตสำนึก โดยจัดกิจกรรมที่เน้นความเป็นเอกลักษณ์ของโรงเรียน โดยอาจเป็นกิจกรรมด้านศิลปะ วัฒนธรรม หรือกิจกรรมที่เป็นประโยชน์ต่อชุมชน หรือสังคม

๑๗. สร้างเครือข่ายในหน่วยงานต่าง ๆ ของโรงเรียนเพื่อสร้างความร่วมมือและเครือข่ายการพัฒนาทางด้านวิชาการและด้านการเรียนการสอนในระยะยาว

๑๘. จัดตั้งเครือข่ายการจัดการความรู้ของบุคลากรภายในโรงเรียนเพื่อสร้างเสริมให้มีการสื่อสารระหว่างบุคลากรที่มีความสนใจในเรื่องต่างๆ และเพื่อให้เกิดชุมชนนักปฏิบัติ (Community of Practice) เพื่อแลกเปลี่ยนเรียนรู้ระหว่างกัน ตลอดจนให้การสนับสนุนด้วยการจัดการฝึกอบรมในเรื่องการใช้ Weblog ซึ่งเป็นเครื่องมือในการสื่อสารและแลกเปลี่ยนเรียนรู้ระหว่างเครือข่าย

๑๙. จัดทำคลังข้อมูลองค์ความรู้ซึ่งอยู่ในสื่อรูปแบบต่าง ๆ เช่น วิดิทัศน์ ซีดี แอปบันทึทึกเสียง และเอกสาร ใว้บน Website ของหน่วยงาน โรงเรียนวัดหงษ์รัตนาราม และเผยแพร่ให้บุคลากรที่สนใจสามารถเข้าถึงเพื่อการศึกษาเรียนรู้และใช้ในการปฏิบัติงานและการพัฒนาตนเองได้อย่างต่อเนื่อง

๒๐. นำประสบการณ์และความสำเร็จของศิษย์เก่าของ โรงเรียนวัดหงษ์รัตนาราม มาเป็นตัวอย่งเผยแพร่บน Website ของโรงเรียน เพื่อให้บุคลากรเกิดแรงบันดาลใจและสร้างแนวคิดเกี่ยวกับการมุ่งมั่นสู่ความสำเร็จและแนวปฏิบัติเพื่อการบรรลุเป้าหมาย

#### ๔. หน่วยงานที่เสนอแผนและการติดตามผลการดำเนินงานตามแผนพัฒนาบุคลากร

หน่วยงานที่เสนอแผน : งานบริหารบุคคล

หน่วยงานที่ทำหน้าที่ติดตามและประเมินผลการดำเนินงานตามแผน : งานบริหารบุคคล การติดตามประเมินผลการดำเนินงานตามแผนพัฒนาบุคลากร โดยให้กลุ่มสาระต่าง ๆ ในโรงเรียนรายงานผลการดำเนินงานตามแผนพัฒนาบุคลากร

การประเมินสัมฤทธิ์ผลของแผนพัฒนาบุคลากร : งานบริหารบุคคล ดำเนินการวิเคราะห์ผลการประเมินและติดตามผลการปฏิบัติงานตามแผนพัฒนาบุคลากร เพื่อประเมินสัมฤทธิ์ผลของแผนพัฒนาบุคลากรและจัดทำรายงานสรุปสัมฤทธิ์ผลของแผนพัฒนาบุคลากรปีละ ๒ ครั้ง

๕.งบประมาณ งบประมาณที่ใช้ในการดำเนินงานตามแผนพัฒนาบุคลากร ได้แก่

๑. งบประมาณ เงินแผ่นดินประจำงบประมาณแต่ละปี ของหน่วยงาน ที่เกี่ยวข้องในการพัฒนาบุคลากรตามโครงการที่รับผิดชอบ โดยถ่ายโอนจากงบดำเนินการปกติ

๒. งบประมาณ เงินรายได้ ของหน่วยงานที่เกี่ยวข้องในการพัฒนาบุคลากรตามโครงการที่รับผิดชอบ โดยถ่ายโอนจากงบดำเนินการปกติ

๓. งบประมาณรายจ่ายจากรายได้อื่น ๆ ที่จัดสรรให้แก่หน่วยงาน/โครงการที่เกี่ยวข้อง ดังต่อไปนี้

ตารางที่ ๑ แผนพัฒนาบุคลากร โรงเรียนวัดหงส์รัตนาราม ๒๕๖๖-๒๕๗๐									
กรอบการ พัฒนาบุคลากร	ชื่อโครงการ/กิจกรรม	เป้าหมาย					เดือนที่ ดำเนินการ	งบประมาณ/ ปี	
		หน่วย	๖๖	๖๗	๖๘	๖๙			๗๐
๑.ด้านการจัดการเรียนรู้									
ความรู้ด้านวิชาเอก									
	๑.การอบรมออนไลน์ในสาขาที่ตนเองสอนอย่างน้อย ๒ ชั่วโมง	คน	๒๖	๒๖	๒๖	๒๖	๒๖	๑๗ พฤษภาคม ๒๕๖๖ - ๑๗ พฤษภาคม ๒๕๖๗	๒๕๖๖
	๒.การสัมมนาบุคลากร ตามสาขา / กลุ่มสาระฯ/	คน	๑๒	๑๒	๑๒	๑๒	๑๒	๑๗ พฤษภาคม ๒๕๖๖ - ๑๗ พฤษภาคม ๒๕๖๗	๒๕๖๖
การใช้สื่อและเทคโนโลยีช่วยในการจัดการเรียนการสอน									
	๑.การอบรมออนไลน์การพัฒนาสื่ออย่างง่าย อย่างน้อย ๒ ชั่วโมง	คน	๒๖	๒๖	๒๖	๒๖	๒๖	๑๗ พฤษภาคม ๒๕๖๖ - ๑๗ พฤษภาคม ๒๕๖๗	๒๕๖๖
	๒.การอบรมการพัฒนาสื่อเฉพาะกลุ่มสาระฯ	คน	๑๒	๑๒	๑๒	๑๒	๑๒	๑๗ พฤษภาคม ๒๕๖๖ - ๑๗ พฤษภาคม ๒๕๖๗	๒๕๖๖
การวัดผลประเมินผลการจัดการเรียนรู้									
	.การอบรมการวัดผลประเมินผล	คน	๑๒	๑๒	๑๒	๑๒	๑๒	๑๗ พฤษภาคม ๒๕๖๖ - ๑๗ พฤษภาคม ๒๕๖๗	๒๕๖๖
จิตวิทยาและการให้คำปรึกษา									
	๑.การอบรมการให้คำ ปรึกษา ครูที่ปรึกษา	คน	๑๒	๑๒	๑๒	๑๒	๑๒	๑๗ พฤษภาคม ๒๕๖๖ - ๑๗ พฤษภาคม ๒๕๖๗	๒๕๖๖
	๒.การอบรมด้านจิตวิทยา	คน	๒	๒	๒	๒	๒	๑๗ พฤษภาคม ๒๕๖๖ - ๑๗ พฤษภาคม ๒๕๖๗	๒๕๖๖
	๓. การสัมมนา /การจัดการความรู้ด้านการ ครูที่ปรึกษาและการดูแลนักเรียน	คน	๑๒	๑๒	๑๒	๑๒	๑๒	๑๗ พฤษภาคม ๒๕๖๖ - ๑๗ พฤษภาคม ๒๕๖๗	

การสื่อสารและภาษาต่างประเทศ										
	๑.ทักษะการสื่อสารภายในองค์กร	คน	๑๒	๑๒	๑๒	๑๒	๑๒	๑๒	๑๗ พฤษภาคม ๒๕๖๖ - ๑๗ พฤษภาคม ๒๕๖๗	๒๕๖๖
	๒.การอบรมภาษาต่างประเทศ	คน	๑๒	๑๒	๑๒	๑๒	๑๒	๑๒	๑๗ พฤษภาคม ๒๕๖๖ - ๑๗ พฤษภาคม ๒๕๖๗	๒๕๖๖
การเลื่อนวิทยฐานะ										
	.สัมมนาการเข้าสู่ตำแหน่งทางวิชาการ /วิทยฐานะ	คน	๑๒	๑๒	๑๒	๑๒	๑๒	๑๒	๑๗ พฤษภาคม ๒๕๖๖ - ๑๗ พฤษภาคม ๒๕๖๗	๒๕๖๖
การวิจัยเพื่อพัฒนาการเรียนการสอน										
	๑.การอบรมการวิจัยเพื่อพัฒนาการเรียนการสอน	คน	๑๒	๑๒	๑๒	๑๒	๑๒	๑๒	๑๗ พฤษภาคม ๒๕๖๖ - ๑๗ พฤษภาคม ๒๕๖๗	๒๕๖๖
สายสนับสนุน/ภาระงานประจำ										
	๑. การอบรมออนไลน์ในสาขาที่ตนเองปฏิบัติงานอย่างน้อย ๒ ชั่วโมง	คน	๒๖	๒๖	๒๖	๒๖	๒๖	๒๖	๑๗ พฤษภาคม ๒๕๖๖ - ๑๗ พฤษภาคม ๒๕๖๗	๒๕๖๖
	๒.การสัมมนาบุคลากร ตามกลุ่มงานที่ปฏิบัติงาน	คน	๒๖	๒๖	๒๖	๒๖	๒๖	๒๖	๑๗ พฤษภาคม ๒๕๖๖ - ๑๗ พฤษภาคม ๒๕๖๗	๒๕๖๖
การใช้สื่อและเทคโนโลยีช่วยในการช่วยในการให้บริการ										
	๑.การอบรมการใช้งานเครื่องมือในการให้บริการอย่างน้อย ๒ ชั่วโมง	คน	๒๖	๒๖	๒๖	๒๖	๒๖	๒๖	๑๗ พฤษภาคม ๒๕๖๖ - ๑๗ พฤษภาคม ๒๕๖๗	๒๕๖๖
การวิเคราะห์ผลการปฏิบัติงานเพื่อวางแผนพัฒนางาน										
	๑. อบรมการวิเคราะห์ผลการปฏิบัติงานเพื่อพัฒนางาน	คน	๒๖	๒๖	๒๖	๒๖	๒๖	๒๖	๑๗ พฤษภาคม ๒๕๖๖ - ๑๗ พฤษภาคม ๒๕๖๗	๒๕๖๖
จิตวิทยาการให้บริการ										
	๑. อบรมจิตวิทยาการให้บริการ	คน	๒	๒	๒	๒	๒	๒	๑๗ พฤษภาคม ๒๕๖๖ - ๑๗ พฤษภาคม ๒๕๖๗	๒๕๖๖



**WATHONGRATTANARAM SCHOOL**

สำนักงานเขตพื้นที่การศึกษาประถมศึกษากรุงเทพมหานคร



**โรงเรียนวัดหงส์รัตนาราม**  
**สำนักงานเขตพื้นที่การศึกษาประถมศึกษากรุงเทพมหานคร**  
**สำนักงานคณะกรรมการการศึกษาขั้นพื้นฐาน**  
**กระทรวงศึกษาธิการ**